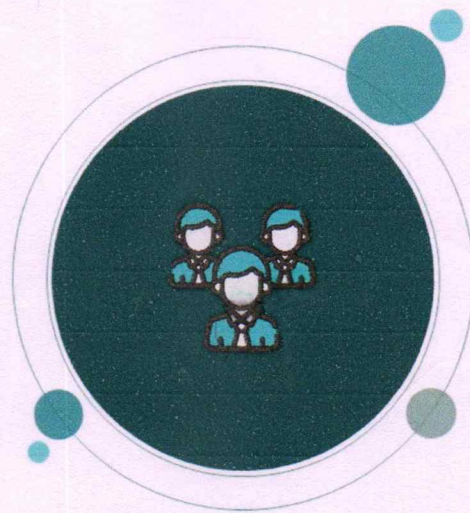




แผนอัตรากำลัง 3 ปี (พ.ศ. 2564 -2566)
ปรับปรุงครั้งที่ 7



งานกรรเจ้ำหน้าทึ
องค้การบรืหารส่วนต้ำบลบุงหวาย
อำเภอวารินชำราบ
จ้งหวัดอุบลราชธานี



ประกาศองค์การบริหารส่วนตำบลบึงหวาย

เรื่อง ประกาศใช้แผนอัตรากำลัง ๓ ปี ประจำปีงบประมาณ พ.ศ.๒๕๖๔-๒๕๖๖ ฉบับปรับปรุงครั้งที่ ๗
ขององค์การบริหารส่วนตำบลบึงหวาย

อาศัยอำนาจตามความในมาตรา ๑๕ ประกอบมาตรา ๒๕ แห่งพระราชบัญญัติระเบียบบริหารงานบุคคลส่วนท้องถิ่น พ.ศ. ๒๕๔๒ ประกาศคณะกรรมการพนักงานส่วนตำบลจังหวัดอุบลราชธานี เรื่อง หลักเกณฑ์และเงื่อนไขเกี่ยวกับโครงสร้างส่วนราชการและระดับตำแหน่งขององค์การบริหารส่วนตำบล (ฉบับที่ ๒) พ.ศ.๒๕๖๓ ลงวันที่ ๙ เมษายน ๒๕๖๓ ประกอบข้อ ๒๓ และข้อ ๓๗ แห่งประกาศคณะกรรมการพนักงานส่วนตำบลจังหวัดอุบลราชธานี เรื่องหลักเกณฑ์และเงื่อนไขเกี่ยวกับการบริหารงานบุคคลขององค์การบริหารส่วนตำบล ลงวันที่ ๒๔ ตุลาคม ๒๕๔๕ (แก้ไขเพิ่มเติมถึงปัจจุบัน) และมติการประชุมคณะกรรมการพนักงานส่วนตำบลจังหวัดอุบลราชธานี ในการประชุมครั้งที่ ๑/๒๕๖๖ เมื่อวันที่ ๒๖ มกราคม ๒๕๖๖ เห็นชอบ ให้องค์การบริหารส่วนตำบลดำเนินการ ดังนี้

- ปรับปรุงโครงสร้างส่วนราชการ สำนักปลัดองค์การบริหารส่วนตำบล ระดับกลาง
- ปรับปรุงตำแหน่ง หัวหน้าสำนักปลัดองค์การบริหารส่วนตำบล (นักบริหารงานทั่วไป ระดับกลาง) เลขที่ตำแหน่ง ๗๖-๓-๐๑-๒๑๐๑-๐๐๑ จำนวน ๑ อัตรา สังกัด สำนักปลัดองค์การบริหารส่วนตำบล
- กำหนดกลุ่มงานปกครอง สังกัดสำนักปลัดองค์การบริหารส่วนตำบล

ดังนั้น องค์การบริหารส่วนตำบลบึงหวาย จึงขอประกาศใช้แผนอัตรากำลัง ๓ ปี ประจำปีงบประมาณ พ.ศ. ๒๕๖๔-๒๕๖๖ ฉบับปรับปรุงครั้งที่ ๗ เพื่อเป็นกรอบการกำหนดตำแหน่งและการใช้ตำแหน่งขององค์การบริหารส่วนตำบลในการปฏิบัติงานในหน้าที่ขององค์การบริหารส่วนตำบลต่อไป

จึงประกาศให้ทราบโดยทั่วกัน

ประกาศ ณ วันที่ ๓๑ มกราคม พ.ศ. ๒๕๖๖

ลงชื่อ

(นายเสถียร รักหารอด)

นายกองค์การบริหารส่วนตำบลบึงหวาย



ประกาศองค์การบริหารส่วนตำบลบุงหวาย

เรื่อง ประกาศกำหนดโครงสร้างส่วนราชการและการแบ่งอำนาจหน้าที่ของส่วนราชการภายใน
ขององค์การบริหารส่วนตำบลบุงหวาย พ.ศ.๒๕๖๖

.....

โดยที่เป็นการสมควรแก้ไขปรับปรุงการกำหนดกองหรือส่วนราชการขององค์การบริหารส่วนตำบล เพื่อให้องค์การบริหารส่วนตำบลบุงหวายมีโครงสร้างการแบ่งส่วนราชการที่เหมาะสมสอดคล้องกับลักษณะ การบริหาร อำนาจหน้าที่ ความรับผิดชอบ ปริมาณงาน และคุณภาพงานที่เพิ่มมากขึ้น

อาศัยอำนาจตามความในมาตรา ๑๕ และมาตรา ๒๕ แห่งพระราชบัญญัติระเบียบบริหารงานบุคคลส่วนท้องถิ่น พ.ศ.๒๕๔๒ ประกอบประกาศคณะกรรมการพนักงานส่วนตำบลจังหวัดอุบลราชธานี ได้มีประกาศคณะกรรมการพนักงานส่วนตำบลจังหวัดอุบลราชธานี เรื่อง หลักเกณฑ์และเงื่อนไขเกี่ยวกับการบริหารงานบุคคลขององค์การบริหารส่วนตำบล (แก้ไขเพิ่มเติม ฉบับที่ ๖) พ.ศ.๒๕๖๓ ลงวันที่ ๗ ธันวาคม ๒๕๖๓ และประกาศคณะกรรมการพนักงานส่วนตำบลจังหวัดอุบลราชธานี เรื่อง หลักเกณฑ์และเงื่อนไขเกี่ยวกับการกำหนดกอง สำนัก หรือส่วนราชการที่เรียกชื่ออย่างอื่นขององค์การบริหารส่วนตำบล พ.ศ.๒๕๖๓ ลงวันที่ ๗ ธันวาคม ๒๕๖๓ ประกอบมติคณะกรรมการพนักงานส่วนตำบลจังหวัดอุบลราชธานี ในการประชุมครั้งที่ ๑/๒๕๖๖ เมื่อวันที่ ๒๖ มกราคม ๒๕๖๖ เพื่อให้การปฏิบัติงานในหน้าที่ขององค์การบริหารส่วนตำบล ในการจัดระบบบริการสาธารณะเพื่อให้เกิดประโยชน์แก่ประชาชนในพื้นที่ องค์การบริหารส่วนตำบลบุงหวาย จึงประกาศกำหนดโครงสร้างการแบ่งส่วนราชการขององค์การบริหารส่วนตำบล ดังนี้

ข้อ ๑ ประกาศนี้เรียกว่า “ประกาศองค์การบริหารส่วนตำบลบุงหวาย เรื่อง ประกาศกำหนดโครงสร้างส่วนราชการและแบ่งอำนาจหน้าที่ของส่วนราชการภายในขององค์การบริหารส่วนตำบลบุงหวาย พ.ศ.๒๕๖๖”

ข้อ ๒ ประกาศนี้ให้ใช้บังคับตั้งแต่วันที่ ๓๑ มกราคม พ.ศ. ๒๕๖๖ เป็นต้นไป

ข้อ ๓ ให้องค์การบริหารส่วนตำบลบุงหวาย เป็นองค์การบริหารส่วนตำบล ประเภทสามัญ

ข้อ ๔ ให้องค์การบริหารส่วนตำบลบุงหวายมีส่วนราชการและมีการแบ่งอำนาจหน้าที่ความรับผิดชอบของส่วนราชการขององค์การบริหารส่วนตำบลบุงหวาย ประกอบด้วย

- (๑) สำนักปลัดองค์การบริหารส่วนตำบล
- (๒) กองคลัง
- (๓) กองช่าง
- (๔) กองการศึกษา ศาสนาและวัฒนธรรม
- (๕) กองสวัสดิการสังคม
- (๖) หน่วยตรวจสอบภายใน

/(๑) สำนักปลัด....

(๑) **สำนักปลัดองค์การบริหารส่วนตำบล (๐๑)** มีหน้าที่ความรับผิดชอบเกี่ยวกับ งานราชการทั่วไป ขององค์การบริหารส่วนตำบล งานเลขานุการของนายกองค์การบริหารส่วนตำบล รองนายกองค์การบริหารส่วนตำบล และเลขานุการนายกองค์การบริหารส่วนตำบล งานกิจการสภาองค์การบริหารส่วนตำบล การบริหารงานบุคคล ของพนักงานส่วนตำบล ลูกจ้างประจำ และพนักงานจ้าง งานกิจการขนส่ง งานส่งเสริมการท่องเที่ยว งานส่งเสริม การเกษตร งานการพาณิชย์ งานส่งเสริมและพัฒนาอาชีพ งานป้องกันและบรรเทาสาธารณภัย งานเทศกิจ งานรักษา ความสงบเรียบร้อย งานจราจร งานวิเทศสัมพันธ์ งานประชาสัมพันธ์ งานส่งเสริมและพัฒนาเทคโนโลยีสารสนเทศ งานนิติการ งานคุ้มครอง ดูแลและบำรุงรักษาทรัพยากรธรรมชาติ งานสิ่งแวดล้อม และราชการที่มีได้กำหนด ให้เป็นหน้าที่ของกอง สำนัก หรือส่วนราชการใดในองค์การบริหารส่วนตำบลเป็นการเฉพาะ รวมทั้งกำกับและเร่งรัด การปฏิบัติราชการ ของส่วนราชการในองค์การบริหารส่วนตำบลให้เป็นไปตามนโยบาย แนวทาง และแผนการปฏิบัติ ราชการ ขององค์การบริหารส่วนตำบล งานบริการข้อมูล สถิติ ช่วยเหลือให้คำแนะนำทางวิชาการ งานอื่น ๆ ที่เกี่ยวข้อง และที่ได้รับมอบหมาย โดยแบ่งส่วนราชการภายใน ดังนี้

๑.๑ ฝ่ายอำนวยการ มีหน้าที่ความรับผิดชอบเกี่ยวกับ

๑) งานการเจ้าหน้าที่

- งานสรรหาและบรรจุแต่งตั้ง
- งานส่งเสริมและพัฒนาบุคลากร
- งานส่งเสริมคุณธรรมและวินัย
- งานสรรหาและเลือกสรร
- งานบรรจุแต่งตั้งและอัตรากำลัง
- สวัสดิการและสิทธิ
- งานอื่นๆ ที่เกี่ยวข้องและที่ได้รับมอบหมาย

๒) งานวิเคราะห์นโยบายและแผน มีหน้าที่ความรับผิดชอบเกี่ยวกับ

- งานแผนงานและงบประมาณ
- งานวิเคราะห์นโยบายและแผน
- งานวิจัยและประเมินผล
- งานบริการและเผยแพร่วิชาการ
- งานนโยบายและแผน
- งานงบประมาณ
- งานงบประมาณและเงินอุดหนุน
- งานยุทธศาสตร์และแผนงาน
- งานตรวจติดตามและประเมินผล
- งานอื่นๆ ที่เกี่ยวข้องและที่ได้รับมอบหมาย

๓) งานสาธารณสุขและสิ่งแวดล้อม

- งานกำจัดขยะและน้ำเสีย
- งานส่งเสริมสิ่งแวดล้อม
- งานป้องกันและควบคุมโรค
- งานจัดการขยะมูลฝอยและสิ่งปฏิกูล
- งานรักษาความสะอาด
- งานบริหารงานสาธารณสุข
- งานส่งเสริมสุขภาพ
- งานอื่นๆ ที่เกี่ยวข้องและที่ได้รับมอบหมาย

๑.๒ กลุ่มงานปกครอง

๑) งานบริหารงานทั่วไป มีหน้าที่ความรับผิดชอบเกี่ยวกับ

- งานอำนวยการ
- งานส่งเสริมการท่องเที่ยว
- งานส่งเสริมการเกษตร
- งานส่งเสริมปศุสัตว์
- งานวิจัยและพัฒนาการเกษตร
- งานประสานงาน อปท.
- งานประชาสัมพันธ์
- งานสถิติข้อมูลและสารสนเทศ
- งานวิเทศสัมพันธ์
- งานการประชุม
- งานกิจการสภา
- งานกิจการคณะผู้บริหาร
- งานพัสดุและทะเบียนทรัพย์สิน
- งานอื่นๆ ที่เกี่ยวข้องและที่ได้รับมอบหมาย

๒) งานป้องกันและบรรเทาสาธารณภัย

- งานป้องกันและบรรเทาสาธารณภัย
- งานสงเคราะห์และฟื้นฟูผู้ประสบภัย
- งานรักษาความสงบเรียบร้อย
- งานอื่นๆ ที่เกี่ยวข้องและที่ได้รับมอบหมาย

๓) งานนิติการ มีหน้าที่ความรับผิดชอบเกี่ยวกับ

- งานนิติกรรมและสัญญา
- งานรับเรื่องราวร้องทุกข์
- งานกฎหมาย
- งานวินัย
- งานคดี
- งานอื่นๆ ที่เกี่ยวข้องและที่ได้รับมอบหมาย

(๒) กองคลัง (๐๔) มีหน้าที่ความรับผิดชอบเกี่ยวกับ งานการจ่ายเงิน การรับเงิน การจัดเก็บภาษี ค่าธรรมเนียม และการพัฒนารายได้ งานสรุปผล สถิติการจัดเก็บภาษี ค่าธรรมเนียม งานนำส่งเงิน การเก็บรักษาเงินและเอกสารทางการเงิน งานการตรวจสอบใบสำคัญ ฎีกาทุกประเภท งานการจัดทำบัญชี งานตรวจสอบบัญชีทุกประเภท งานเกี่ยวกับเงินเดือน ค่าจ้าง ค่าตอบแทน เงินบำเหน็จ บำนาญ และเงินอื่น ๆ งานจัดทำหรือช่วยจัดทำงบประมาณและเงินนอกงบประมาณ งานเกี่ยวกับสถานะการเงินการคลัง งานการจัดสรรเงินต่าง ๆ งานทะเบียนคุมเงินรายได้และรายจ่ายต่าง ๆ งานควบคุมการเบิกจ่ายเงิน งานทำงบทดลองประจำเดือนและประจำปี งานเกี่ยวกับการจัดซื้อ จัดจ้าง จัดหา งานทะเบียนคุม งานการจำหน่าย พัสดุ ครุภัณฑ์ และทรัพย์สินต่าง ๆ งานเกี่ยวกับเงินประกันสัญญาทุกประเภท งานบริการข้อมูล สถิติ ช่วยเหลือให้คำแนะนำทางวิชาการด้านการเงิน การคลัง การบัญชี การพัสดุและทรัพย์สิน งานอื่น ๆ ที่เกี่ยวข้องและที่ได้รับมอบหมาย โดยแบ่งส่วนราชการภายใน ดังนี้

๒.๑ ฝ่ายการเงินและบัญชี มีหน้าที่ความรับผิดชอบเกี่ยวกับ

- งานบริหารงานคลัง
- งานระเบียบการคลัง
- งานสถิติการคลัง
- งานบำเหน็จบำนาญ
- งานอื่นๆ ที่เกี่ยวข้องและที่ได้รับมอบหมาย

๒.๒ กลุ่มงานพัฒนารายได้ มีหน้าที่ความรับผิดชอบเกี่ยวกับ

- งานพัฒนารายได้
- งานเร่งรัดและจัดเก็บรายได้
- งานแผนที่ภาษีและทะเบียนทรัพย์สิน
- งานผลประโยชน์และกิจการพาณิชย์
- งานระบบข้อมูลภาคสนามและสารสนเทศ
- งานอื่นๆ ที่เกี่ยวข้องและที่ได้รับมอบหมาย

๒.๓ งานพัสดุและทะเบียนทรัพย์สิน มีหน้าที่ความรับผิดชอบเกี่ยวกับ

- งานจัดหาพัสดุ
- งานทะเบียนพัสดุและทรัพย์สิน
- งานบริหารสัญญา
- งานจัดหาพัสดุและทรัพย์สิน
- งานอื่นๆ ที่เกี่ยวข้องและที่ได้รับมอบหมาย

(๓) กองช่าง (๐๕) มีหน้าที่ความรับผิดชอบเกี่ยวกับ งานสำรวจ งานออกแบบและเขียนแบบ งานประมาณราคา งานจัดทำราคากลาง งานจัดทำข้อมูลทางด้านวิศวกรรมต่าง ๆ งานจัดเก็บและทดสอบคุณภาพวัสดุ งานจัดทำทะเบียนประวัติโครงสร้างพื้นฐาน อาคาร สะพาน คลอง แหล่งน้ำ งานติดตั้งซ่อมบำรุงระบบไฟส่องสว่างและไฟสัญญาณจราจร งานปรับปรุงภูมิทัศน์ งานผังเมืองตามพระราชบัญญัติการผังเมือง งานการควบคุมอาคารตามระเบียบกฎหมาย งานตรวจสอบการก่อสร้าง งานจัดทำแผนปฏิบัติงานการก่อสร้างและซ่อมบำรุงประจำปี งานควบคุมการก่อสร้างและซ่อมบำรุง งานจัดทำประวัติ ติดตาม ควบคุมการปฏิบัติงานเครื่องจักรกล งานจัดทำทะเบียนประวัติการใช้เครื่องจักรกลและยานพาหนะ งานแผนการบำรุงรักษาเครื่องจักรกลและยานพาหนะ งานเกี่ยวกับการประปา งานเกี่ยวกับการช่างสุขาภิบาล งานช่วยเหลือสนับสนุนเครื่องจักรกล งานช่วยเหลือสนับสนุนการป้องกันและบรรเทาสาธารณภัย งานช่วยเหลือสนับสนุนด้านทรัพยากรธรรมชาติและสิ่งแวดล้อม งานจัดทำทะเบียนควบคุมการจัดซื้อ เก็บรักษา การเบิกจ่ายวัสดุ อุปกรณ์ อะไหล่ น้ำมันเชื้อเพลิง งานบริการข้อมูล สถิติช่วยเหลือให้คำแนะนำทางวิชาการด้านวิศวกรรมต่าง ๆ งานอื่น ๆ ที่เกี่ยวข้องและที่ได้รับมอบหมาย โดยแบ่งส่วนราชการภายใน ดังนี้

๓.๑ งานก่อสร้างและซ่อมบำรุง มีหน้าที่ความรับผิดชอบเกี่ยวกับ

- งานควบคุมอาคาร
- งานควบคุมการก่อสร้าง
- งานการโยธา
- งานวิศวกรรมโยธา
- งานเครื่องจักรกล
- งานทางหลวงชนบท
- งานจัดการสภาพแวดล้อมด้านวัสดุใช้แล้ว
- งานอื่นๆ ที่เกี่ยวข้องและที่ได้รับมอบหมาย

๓.๒ งานสำรวจและออกแบบ มีหน้าที่ความรับผิดชอบเกี่ยวกับ

- งานสถาปัตยกรรม
- งานผังเมือง
- งานแบบแผนและก่อสร้าง
- งานอื่นๆ ที่เกี่ยวข้องและที่ได้รับมอบหมาย

๓.๓ งานสาธารณูปโภค มีหน้าที่ความรับผิดชอบเกี่ยวกับ

- งานเกี่ยวกับการประปา
- งานช่างสุขาภิบาล
- งานจัดการคุณภาพน้ำ
- งานระบบการจราจร
- งานเกี่ยวกับไฟฟ้า
- งานสถานีสูบน้ำ
- งานอื่นๆ ที่เกี่ยวข้องและที่ได้รับมอบหมาย

(๔) กองการศึกษา ศาสนาและวัฒนธรรม (๐๘) มีหน้าที่ความรับผิดชอบเกี่ยวกับ งานบริหาร การศึกษา งานพัฒนาการศึกษา ทั้งการศึกษาในระบบการศึกษา การศึกษานอกระบบการศึกษา และการศึกษาตาม อรรถศาสตร์ เช่น การจัดการศึกษาปฐมวัย อนุบาลศึกษา ปฐมศึกษา มัธยมศึกษา และอาชีวศึกษา งานบริหารวิชาการ ด้านการศึกษา งานโรงเรียน งานกิจการนักเรียน งานการศึกษาปฐมวัย งานขยายโอกาสทางการศึกษา งานฝึกและ ส่งเสริมอาชีพ งานห้องสมุด งานพิพิธภัณฑ์ งานเครือข่ายทางการศึกษา งานศึกษานิเทศก์ งานส่งเสริมคุณภาพ และมาตรฐานหลักสูตร งานพัฒนาสื่อเทคโนโลยีและนวัตกรรมทางการศึกษา งานการศาสนา งานบำรุง ศิลปะ จารีตประเพณี ภูมิปัญญาท้องถิ่น และวัฒนธรรมอันดีของท้องถิ่นงานการกีฬา และนันทนาการ งานกิจกรรมเด็กเยาวชน และการศึกษานอกโรงเรียน งานศูนย์พัฒนาเด็กเล็ก งานส่งเสริมสวัสดิการ สวัสดิภาพ และกองทุนเพื่อการศึกษา งานบริหารงานบุคคลของพนักงานครู บุคลากรทางการศึกษา ลูกจ้าง และพนักงานจ้าง สังกัดสถานศึกษาและศูนย์พัฒนาเด็กเล็กกรณียังไม่จัดตั้งกองการเจ้าหน้าที่ งานบริการข้อมูล สถิติ ช่วยเหลือ ให้คำแนะนำทางวิชาการ งานอื่น ๆ ที่เกี่ยวข้องและที่ได้รับมอบหมาย โดยแบ่งส่วนราชการภายใน ดังนี้

๔.๑ งานบริหารการศึกษา มีหน้าที่ความรับผิดชอบเกี่ยวกับ

- งานกิจการโรงเรียน
- งานวิชาการ
- งานศึกษานอกระบบและตามอัธยาศัย
- งานวางแผนและโครงการ
- งานการศึกษาในระบบ
- งานนิเทศการศึกษา
- งานอื่นๆ ที่เกี่ยวข้องและที่ได้รับมอบหมาย

๔.๒ งานส่งเสริมการศึกษา ศาสนาและวัฒนธรรม มีหน้าที่ความรับผิดชอบเกี่ยวกับ

- งานส่งเสริมกีฬาและนันทนาการ
- งานกิจกรรมเด็กและเยาวชน
- งานอื่นๆ ที่เกี่ยวข้องและที่ได้รับมอบหมาย

(๕) กองสวัสดิการสังคม (๑๑) มีหน้าที่ความรับผิดชอบเกี่ยวกับงานจัดทำแผนงานด้านการ พัฒนาสังคม ด้านสวัสดิการสังคม และด้านสังคมสงเคราะห์ ด้านสวัสดิการสังคม และด้านสังคมสงเคราะห์ งานพัฒนาระบบ รูปแบบมาตรฐาน และวิธีการพัฒนาสังคม การจัดสวัสดิการสังคม และการสังคมสงเคราะห์ที่ สอดคล้องกับสภาพปัญหาและความต้องการของประชาชน งานพัฒนาชุมชน งานจัดระเบียบชุมชน งานส่งเสริมสนับสนุนการจัดสวัสดิการสังคมแก่เด็ก สตรี ผู้สูงอายุ ผู้พิการ และผู้ด้อยโอกาส งานฝึกอบรมและ เผยแพร่ความรู้เกี่ยวกับการพัฒนาชุมชน งานสังคมสงเคราะห์เด็ก สตรี ผู้สูงอายุ ผู้พิการ ทุพพลภาพ ผู้ด้อยโอกาส ผู้ไร้ที่พึ่ง ผู้ประสบภัยพิบัติต่าง ๆ งานสงเคราะห์เด็ก และเยาวชน ผู้พิการทางร่างกายและสมอง งานสงเคราะห์เด็กและเยาวชนผู้ถูกทอดทิ้ง เปร้อน ไร้ที่พึ่ง ถูกทำร้ายร่างกาย งานส่งเสริมสวัสดิภาพเด็กและ เยาวชนที่ประพฤติดันไม่เหมาะสมแก่วัย งานสงเคราะห์ครอบครัวที่ประสบปัญหาความเดือดร้อนและเผยแพร่

/ความรู้เกี่ยวกับ...

ความรู้เกี่ยวกับการดำเนินชีวิตในครอบครัว งานด้านจิตวิทยา งานจ่ายเงิน เบี้ยยังชีพผู้สูงอายุ ผู้พิการ ฯลฯ งานบริการข้อมูล สถิติ ช่วยเหลือให้คำแนะนำทางวิชาการ งานอื่นๆ ที่เกี่ยวข้องและที่ได้รับมอบหมาย โดยแบ่งส่วนราชการภายใน ดังนี้

๕.๑ งานพัฒนาชุมชน มีหน้าที่ความรับผิดชอบเกี่ยวกับ

- งานส่งเสริมพัฒนาชุมชน
- งานอื่นๆ ที่เกี่ยวข้องและที่ได้รับมอบหมาย

๕.๒ งานสังคมสงเคราะห์ มีหน้าที่ความรับผิดชอบเกี่ยวกับ

- งานสวัสดิการสังคม
- งานสวัสดิภาพเด็กและเยาวชน
- งานสถานสงเคราะห์
- งานบริหารงานศูนย์บริการผู้ด้อยโอกาส
- งานกิจการสตรีและคนชรา
- งานอื่นๆ ที่เกี่ยวข้องและที่ได้รับมอบหมาย

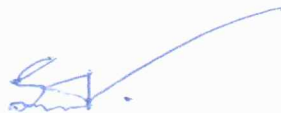
๕.๓ งานส่งเสริมและพัฒนาอาชีพ

(๖) **หน่วยตรวจสอบภายใน (๑๒)** มีหน้าที่ความรับผิดชอบเกี่ยวกับ งานจัดทำแผนการตรวจสอบภายในประจำปี งานการตรวจสอบความถูกต้องและเชื่อถือได้ของเอกสารการเงิน การบัญชี เอกสารการรับการจ่ายเงินทุกประเภท ตรวจสอบการเก็บรักษาหลักฐานการเงิน การบัญชี งานตรวจสอบการสรรหาพัสดุและทรัพย์สิน การเก็บรักษาพัสดุและทรัพย์สิน งานตรวจสอบการทำประโยชน์จากทรัพย์สินขององค์การบริหารส่วนตำบล งานตรวจสอบ ติดตามและการประเมินผลการดำเนินงานตามแผนงาน โครงการให้เป็นไปตามนโยบาย วัตถุประสงค์ และเป้าหมายที่กำหนดอย่างมีประสิทธิภาพ ประสิทธิผลและประหยัด งานวิเคราะห์และประเมินความมีประสิทธิภาพ ประหยัด คุ่มค่าในการใช้ทรัพยากรของส่วนราชการต่าง ๆ งานประเมินการควบคุมภายในของหน่วยรับตรวจ งานรายงานผล การตรวจสอบภายใน งานบริการข้อมูล สถิติ ช่วยเหลือให้คำแนะนำแนวทางแก้ไข ปรับปรุง การปฏิบัติงานแก่หน่วย รับตรวจและผู้เกี่ยวข้อง งานอื่น ๆ ที่เกี่ยวข้องและที่ได้รับมอบหมาย

จึงประกาศให้ทราบโดยทั่วกัน

ประกาศ ณ วันที่ ๓๑ มกราคม พ.ศ. ๒๕๖๖

(ลงชื่อ)



(นายเสถียร รักษารอด)

นายกองค์การบริหารส่วนตำบลปทุมทวาย

๘. โครงสร้างการกำหนดส่วนราชการ

๘.๑ โครงสร้าง โดยที่เป็นการสมควรแก้ไขปรับปรุงการกำหนดกองหรือส่วนราชการขององค์การบริหารส่วนตำบล เพื่อให้องค์การบริหารส่วนตำบลปทุมธานีมีโครงสร้างการแบ่งส่วนราชการที่เหมาะสมสอดคล้องกับลักษณะ การบริหาร อำนาจหน้าที่ ความรับผิดชอบ ปริมาณงาน และคุณภาพงานที่เพิ่มมากขึ้น องค์การบริหารส่วนตำบลปทุมธานี จึงประกาศกำหนดโครงสร้างการแบ่งส่วนราชการขององค์การบริหารส่วนตำบล ดังนี้

โครงสร้างตามแผนอัตรากำลังปัจจุบัน	โครงสร้างตามแผนอัตรากำลังใหม่	หมายเหตุ
<p>๑.สำนักปลัด อบต.</p> <p>๑.๑ ฝ่ายอำนวยการ</p> <p>๑) งานการเจ้าหน้าที่</p> <ul style="list-style-type: none"> - งานสรรหาและบรรจุแต่งตั้ง - งานส่งเสริมและพัฒนาบุคลากร - งานวินัยและส่งเสริมคุณธรรม - งานบุคลากรทางการศึกษา - งานสรรหาและเลือกสรร - งานบรรจุแต่งตั้งและอัตรากำลัง - งานสิทธิและสวัสดิการ - งานอื่นๆที่เกี่ยวข้องและที่ได้รับมอบหมาย <p>๒) งานป้องกันและบรรเทาสาธารณภัย</p> <ul style="list-style-type: none"> - งานป้องกันและบรรเทาสาธารณภัย - งานสงเคราะห์และฟื้นฟูผู้ประสบภัย - งานรักษาความสงบเรียบร้อย - งานอื่นๆ ที่เกี่ยวข้องและที่ได้รับมอบหมาย <p>๓) งานสาธารณสุขและสิ่งแวดล้อม</p> <ul style="list-style-type: none"> - งานบริหารงานสาธารณสุข - งานส่งเสริมสุขภาพ - งานส่งเสริมสิ่งแวดล้อม - งานป้องกันและควบคุมโรค - งานจัดการขยะมูลฝอยและสิ่งปฏิกูล - งานกำจัดขยะและน้ำเสีย - งานรักษาความสะอาด <p>๑.๒ งานบริหารงานทั่วไป</p> <ul style="list-style-type: none"> - งานอำนวยการ - งานส่งเสริมการท่องเที่ยว - งานประชาสัมพันธ์ - งานส่งเสริมการเกษตร 	<p>๑.สำนักปลัด อบต.</p> <p>๑.๑ ฝ่ายอำนวยการ</p> <p>๑) งานการเจ้าหน้าที่</p> <ul style="list-style-type: none"> - งานสรรหาและบรรจุแต่งตั้ง - งานส่งเสริมและพัฒนาบุคลากร - งานวินัยและส่งเสริมคุณธรรม - งานบุคลากรทางการศึกษา - งานสรรหาและเลือกสรร - งานบรรจุแต่งตั้งและอัตรากำลัง - งานสิทธิและสวัสดิการ - งานอื่นๆที่เกี่ยวข้องและที่ได้รับมอบหมาย <p>๒) งานวิเคราะห์นโยบายและแผน</p> <ul style="list-style-type: none"> - งานแผนงานและงบประมาณ - งานวิเคราะห์นโยบายและแผน - งานวิจัยและประเมินผล - งานประชาสัมพันธ์ - งานบริการและเผยแพร่วิชาการ - งานสถิติข้อมูลและสารสนเทศ - งานวิเทศสัมพันธ์ - งานนโยบายและแผน - งานงบประมาณและพัฒนารายได้ - งานงบประมาณและเงินอุดหนุน - งานยุทธศาสตร์และแผนงาน - งานตรวจติดตามและประเมินผล - งานอื่นๆ ที่เกี่ยวข้องและที่ได้รับมอบหมาย 	

โครงสร้างตามแผนอัตรากำลังปัจจุบัน	โครงสร้างตามแผนอัตรากำลังใหม่	หมายเหตุ
<ul style="list-style-type: none"> - งานส่งเสริมปศุสัตว์ - งานวิจัยและพัฒนาการเกษตร - งานประสานงาน อปท. - งานการประชุม - งานกิจการสภา - งานกิจการคณะผู้บริหาร - งานกิจการพาณิชย์ <p>๑.๓ งานวิเคราะห์นโยบายและแผน</p> <ul style="list-style-type: none"> - งานแผนงานและงบประมาณ - งานวิเคราะห์นโยบายและแผน - งานวิจัยและประเมินผล - งานประชาสัมพันธ์ - งานบริการและเผยแพร่วิชาการ - งานสถิติข้อมูลและสารสนเทศ - งานวิเทศสัมพันธ์ - งานนโยบายและแผน - งานงบประมาณและพัฒนารายได้ - งานงบประมาณและเงินอุดหนุน - งานยุทธศาสตร์และแผนงาน - งานตรวจติดตามและประเมินผล - งานอื่นๆ ที่เกี่ยวข้องและที่ได้รับมอบหมาย <p>๑.๔ งานนิติการ</p> <ul style="list-style-type: none"> - งานนิติกรรมและสัญญา - งานรับเรื่องราวร้องทุกข์ - งานกฎหมาย - งานวินัย - งานคดี - งานอื่นๆ ที่เกี่ยวข้องและที่ได้รับมอบหมาย 	<p>๓) งานสาธารณสุขและสิ่งแวดล้อม</p> <ul style="list-style-type: none"> - งานบริหารงานสาธารณสุข - งานส่งเสริมสุขภาพ - งานส่งเสริมสิ่งแวดล้อม - งานป้องกันและควบคุมโรค - งานจัดการขยะมูลฝอยและสิ่งปฏิกูล - งานกำจัดขยะและน้ำเสีย - งานรักษาความสะอาด <p>๑.๒ กลุ่มงานปกครอง**</p> <p>๑) งานป้องกันและบรรเทาสาธารณภัย</p> <ul style="list-style-type: none"> - งานป้องกันและบรรเทาสาธารณภัย - งานสงเคราะห์และฟื้นฟูผู้ประสบภัย - งานรักษาความสงบเรียบร้อย - งานอื่นๆ ที่เกี่ยวข้องและที่ได้รับมอบหมาย <p>๒) งานบริหารงานทั่วไป</p> <ul style="list-style-type: none"> - งานอำนวยการ - งานส่งเสริมการท่องเที่ยว - งานประชาสัมพันธ์ - งานส่งเสริมการเกษตร - งานส่งเสริมปศุสัตว์ - งานวิจัยและพัฒนาการเกษตร - งานประสานงาน อปท. - งานการประชุม - งานกิจการสภา - งานกิจการคณะผู้บริหาร - งานกิจการพาณิชย์ <p>๓) งานนิติการ</p> <ul style="list-style-type: none"> - งานนิติกรรมและสัญญา - งานรับเรื่องราวร้องทุกข์ - งานกฎหมาย - งานวินัย - งานคดี - งานอื่นๆ ที่เกี่ยวข้องและที่ได้รับมอบหมาย 	<p>**ปรับปรุงโครงสร้างส่วนราชการและหัวหน้าส่วนราชการระดับกลาง ตำแหน่งหัวหน้าสำนักปลัดองค์การบริหารส่วนตำบล (นักบริหารงานทั่วไประดับกลาง)</p>

โครงสร้างตามแผนอัตรากำลังปัจจุบัน	โครงสร้างตามแผนอัตรากำลังใหม่	หมายเหตุ
<p>๒. กองคลัง</p> <p>๒.๑ ฝ่ายการเงินและบัญชี</p> <ul style="list-style-type: none"> - งานบริหารงานคลัง - งานระเบียบการคลัง - งานสถิติการคลัง - งานบำเหน็จบำนาญ - งานอื่นๆ ที่เกี่ยวข้องและที่ได้รับมอบหมาย <p>๒.๒ กลุ่มงานพัฒนารายได้</p> <ul style="list-style-type: none"> - งานพัฒนารายได้ - งานเร่งรัดจัดและเก็บรายได้ - งานแผนที่ภาษีและทะเบียนทรัพย์สิน - งานผลประโยชน์และกิจการพาณิชย์ - งานระบบข้อมูลภาคสนามและสารสนเทศ - งานอื่นๆ ที่เกี่ยวข้องและที่ได้รับมอบหมาย <p>๒.๓ งานพัสดุและทะเบียนทรัพย์สิน</p> <ul style="list-style-type: none"> - งานจัดหาพัสดุ - งานทะเบียนพัสดุและทรัพย์สิน - งานบริหารสัญญา - งานอื่นๆ ที่เกี่ยวข้องและที่ได้รับมอบหมาย 	<p>๒. กองคลัง</p> <p>๒.๑ ฝ่ายการเงินและบัญชี</p> <ul style="list-style-type: none"> - งานบริหารงานคลัง - งานระเบียบการคลัง - งานสถิติการคลัง - งานบำเหน็จบำนาญ - งานอื่นๆ ที่เกี่ยวข้องและที่ได้รับมอบหมาย <p>๒.๒ กลุ่มงานพัฒนารายได้</p> <ul style="list-style-type: none"> - งานพัฒนารายได้ - งานเร่งรัดจัดและเก็บรายได้ - งานแผนที่ภาษีและทะเบียนทรัพย์สิน - งานผลประโยชน์และกิจการพาณิชย์ - งานระบบข้อมูลภาคสนามและสารสนเทศ - งานอื่นๆ ที่เกี่ยวข้องและที่ได้รับมอบหมาย <p>๒.๓ งานพัสดุและทะเบียนทรัพย์สิน</p> <ul style="list-style-type: none"> - งานจัดหาพัสดุ - งานทะเบียนพัสดุและทรัพย์สิน - งานบริหารสัญญา - งานอื่นๆ ที่เกี่ยวข้องและที่ได้รับมอบหมาย 	
<p>๓. กองช่าง</p> <p>๓.๑ งานก่อสร้างและซ่อมบำรุง</p> <ul style="list-style-type: none"> - งานควบคุมอาคาร - งานควบคุมการก่อสร้าง - งานการโยธา - งานวิศวกรรมโยธา - งานเครื่องจักรกล - งานทางหลวงชนบท - งานจัดการสภาพแวดล้อมด้านวัสดุใช้แล้ว - งานอื่นๆ ที่เกี่ยวข้องและที่ได้รับมอบหมาย <p>๓.๒ งานสำรวจและออกแบบ</p> <ul style="list-style-type: none"> - งานสถาปัตยกรรม - งานผังเมือง - งานแบบแผนและก่อสร้าง - งานอื่นๆ ที่เกี่ยวข้องและที่ได้รับมอบหมาย 	<p>๓. กองช่าง</p> <p>๓.๑ งานก่อสร้างและซ่อมบำรุง</p> <ul style="list-style-type: none"> - งานควบคุมอาคาร - งานควบคุมการก่อสร้าง - งานการโยธา - งานวิศวกรรมโยธา - งานเครื่องจักรกล - งานทางหลวงชนบท - งานจัดการสภาพแวดล้อมด้านวัสดุใช้แล้ว - งานอื่นๆ ที่เกี่ยวข้องและที่ได้รับมอบหมาย <p>๓.๒ งานสำรวจและออกแบบ</p> <ul style="list-style-type: none"> - งานสถาปัตยกรรม - งานผังเมือง - งานแบบแผนและก่อสร้าง - งานอื่นๆ ที่เกี่ยวข้องและที่ได้รับมอบหมาย 	

โครงสร้างตามแผนอัตรากำลังปัจจุบัน	โครงสร้างตามแผนอัตรากำลังใหม่	หมายเหตุ
<p><u>๓.๓ งานสาธารณูปโภค</u></p> <ul style="list-style-type: none"> - งานเกี่ยวกับการประปา - งานช่างสุขาภิบาล - งานจัดการคุณภาพน้ำ - งานระบบการจราจร - งานอื่นๆ ที่เกี่ยวข้องและที่ได้รับมอบหมาย 	<p><u>๓.๓ งานสาธารณูปโภค</u></p> <ul style="list-style-type: none"> - งานเกี่ยวกับการประปา - งานช่างสุขาภิบาล - งานจัดการคุณภาพน้ำ - งานระบบการจราจร - งานอื่นๆ ที่เกี่ยวข้องและที่ได้รับมอบหมาย 	
<p>๔.กองการศึกษา ศาสนาและวัฒนธรรม</p> <p><u>๔.๑ งานบริหารการศึกษา</u></p> <ul style="list-style-type: none"> - งานกิจการโรงเรียน - งานวิชาการ - งานศึกษานอกระบบและตามอัธยาศัย - งานวางแผนและโครงการ - งานการศึกษาในระบบ - งานนิตศการศึกษา - งานอื่นๆ ที่เกี่ยวข้องและที่ได้รับมอบหมาย <p><u>๔.๒ งานส่งเสริมการศึกษา ศาสนาและวัฒนธรรม</u></p> <ul style="list-style-type: none"> - งานส่งเสริมกีฬาและนันทนาการ - งานกิจกรรมเด็กและเยาวชน - งานอื่นๆ ที่เกี่ยวข้องและที่ได้รับมอบหมาย 	<p>๔.กองการศึกษา ศาสนาและวัฒนธรรม</p> <p><u>๔.๑ งานบริหารการศึกษา</u></p> <ul style="list-style-type: none"> - งานกิจการโรงเรียน - งานวิชาการ - งานศึกษานอกระบบและตามอัธยาศัย - งานวางแผนและโครงการ - งานการศึกษาในระบบ - งานนิตศการศึกษา - งานอื่นๆ ที่เกี่ยวข้องและที่ได้รับมอบหมาย <p><u>๔.๒ งานส่งเสริมการศึกษา ศาสนาและวัฒนธรรม</u></p> <ul style="list-style-type: none"> - งานส่งเสริมกีฬาและนันทนาการ - งานกิจกรรมเด็กและเยาวชน - งานอื่นๆ ที่เกี่ยวข้องและที่ได้รับมอบหมาย 	
<p>๕. กองสวัสดิการสังคม</p> <p><u>๕.๑ งานพัฒนาชุมชน</u></p> <ul style="list-style-type: none"> - งานส่งเสริมพัฒนาชุมชน - งานอื่นๆ ที่เกี่ยวข้องและที่ได้รับมอบหมาย <p><u>๕.๒ งานสังคมสงเคราะห์</u></p> <ul style="list-style-type: none"> - งานสวัสดิการสังคม - งานสวัสดิภาพเด็กและเยาวชน - งานสถานสงเคราะห์ - งานบริหารงานศูนย์บริการผู้ด้อยโอกาส - งานกิจการสตรีและคนชรา - งานอื่นๆ ที่เกี่ยวข้องและที่ได้รับมอบหมาย <p><u>๕.๓ งานส่งเสริมและพัฒนาอาชีพ</u></p> <ul style="list-style-type: none"> - งานอื่นๆ ที่เกี่ยวข้องและที่ได้รับมอบหมาย 	<p>๕.กองสวัสดิการสังคม</p> <p><u>๕.๑ งานพัฒนาชุมชน</u></p> <ul style="list-style-type: none"> - งานส่งเสริมพัฒนาชุมชน - งานอื่นๆ ที่เกี่ยวข้องและที่ได้รับมอบหมาย <p><u>๕.๒ งานสังคมสงเคราะห์</u></p> <ul style="list-style-type: none"> - งานสวัสดิการสังคม - งานสวัสดิภาพเด็กและเยาวชน - งานสถานสงเคราะห์ - งานบริหารงานศูนย์บริการผู้ด้อยโอกาส - งานกิจการสตรีและคนชรา - งานอื่นๆ ที่เกี่ยวข้องและที่ได้รับมอบหมาย <p><u>๕.๓ งานส่งเสริมและพัฒนาอาชีพ</u></p> <ul style="list-style-type: none"> - งานอื่นๆ ที่เกี่ยวข้องและที่ได้รับมอบหมาย 	
<p>๖.หน่วยตรวจสอบภายใน</p>	<p>๖.หน่วยตรวจสอบภายใน</p>	

ข้อ ๘.๒ กรอบอัตรากำลัง ๓ ปี ระหว่างปีงบประมาณ พ.ศ.๒๕๖๔-๒๕๖๖ (ปรับปรุงครั้งที่ ๗)

องค์การบริหารส่วนตำบลบึงหวาย อำเภอวารินชำราบ จังหวัดอุบลราชธานี

ลำดับ ที่	ส่วนราชการ	กรอบอัตรากำลังเดิม	กรอบอัตรากำลังตำแหน่งที่คาดว่าจะ จะต้องใช้ใน ช่วงระยะเวลา ๓ ปีข้างหน้า			อัตรากำลังคน เพิ่ม / ลด			หมายเหตุ
			๒๕๖๔	๒๕๖๕	๒๕๖๖	๒๕๖๔	๒๕๖๕	๒๕๖๖	
๑	ปลัดองค์การบริหารส่วนตำบล (นักบริหารงานท้องถิ่น ระดับกลาง)	๑	๑	๑	๑	-	-	-	
๒	รองปลัดองค์การบริหารส่วนตำบล (นักบริหารงานท้องถิ่น ระดับต้น)	๑	๑	๑	๑	-	-	-	
สำนักปลัดองค์การบริหารส่วนตำบล (๐๑)									
๑	หัวหน้าสำนักปลัด (นักบริหารงานทั่วไป ระดับกลาง)	-	-	-	๑	-	-	+๑	ว่าง ๓๑ ม.ค. ๖๖ ใช้บัญชี ก.อบต.
๒	หัวหน้าสำนักปลัด (นักบริหารงานทั่วไป ระดับต้น)	๑	๑	๑	๑	-	-	-๑	
ฝ่ายอำนวยการ									
๓	หัวหน้าฝ่ายอำนวยการ (นักบริหารงานทั่วไป ระดับต้น) งานกรเจ้าหน้าที	-	-	-	๑	-	-	+๑	หมายเหตุ การสงวนตำแหน่งที่ว่างสายงานผู้บริหาร อยู่ระหว่างการดำเนินการสรรหาของ ก.จ. ก.ท. และ ก.อบต. นาย ก.อปท. ลงนาม เลขานุการ ก.จังหวัด ลงนาม วันที่ เดือน ปี
๔	นักทรัพยากรบุคคล (ปก/ชก.) งานสาธารณสุขและสิ่งแวดล้อม	๑	๑	๑	๑	-	-	-	
๕	นักวิชาการสาธารณสุข (ปก/ชก.) พนักงานจ้างตามภารกิจ	๑	๑	๑	๑	-	-	-	
๖	ผู้ช่วยเจ้าพนักงานสาธารณสุข พนักงานจ้างทั่วไป	-	-	๑	๑	-	+๑	-	
๗	พนักงานขับรถยนต์ (รถบรรทุกขยะ)	๑	๑	๑	๑	-	-	-	
๘	พนักงานขับรถยนต์ (รถกู้ชีพ) งานวิเคราะห์นโยบายและแผน	๑	๑	๑	๑	-	-	-	
๙	นักวิเคราะห์นโยบายและแผน (ปก./ชก.)	๑	๑	๑	๑	-	-	-	
กลุ่มงานปกครอง									
งานบริหารงานทั่วไป									
๑๐	นักจัดการงานทั่วไป (ปก./ชก.)	๑	๑	๑	๑	-	-	-	**กำหนดใหม่ตามการ ปรับปรุงส่วนราชการ
๑๑	นักประชาสัมพันธ์ (ปก./ชก.) ลูกจ้างประจำ	๑	๑	๑	๑	-	-	-	
๑๒	เจ้าพนักงานธุรการ พนักงานจ้างตามภารกิจ	๑	๑	๑	๑	-	-	-	
๑๓	ผู้ช่วยนักวิชาการเกษตร พนักงานจ้างทั่วไป	๑	๑	๑	๑	-	-	-	
๑๔	พนักงานขับรถยนต์ (รถยนต์ส่วนกลาง)	๑	๑	๑	๑	-	-	-	
๑๕	นักการภารโรง พนักงานจ้างทั่วไป	๑	๑	๑	๑	-	-	-	

ลำดับ ที่	ส่วนราชการ	กรอบอัตรา กำลังเดิม	กรอบอัตราตำแหน่งที่คาดว่าจะ ต้องใช้ในช่วงระยะเวลา ๓ ปีข้างหน้า			อัตรากำลังคน เพิ่ม / ลด			หมายเหตุ
			๒๕๖๔	๒๕๖๕	๒๕๖๖	๒๕๖๔	๒๕๖๕	๒๕๖๖	
๑๖	คณงานทั่วไป	๑	๑	๑	๑	-	-	-	
๑๗	คณงานทั่วไป	๑	๑	๑	๑	-	-	-	
๑๘	คณงานทั่วไป	๑	๑	๑	๑	-	-	-	
๑๙	คณสวน	๑	๑	๑	๑	-	-	-	
	งานป้องกันและบรรเทาสาธารณภัย								
๒๐	นักป้องกันและบรรเทาสาธารณภัย (ปก./ชก)	๑	๑	๑	๑	-	-	-	
๒๑	จพง.ป้องกันและบรรเทาสาธารณภัย (ชง./ปง.)	๑	๑	๑	๑	-	-	-	
	พนักงานจ้างทั่วไป								
๒๒	พนักงานดับเพลิง	๑	๑	๑	๑	-	-	-	
๒๓	พนักงานขับรถยนต์ (รถบรรทุกน้ำ)	๑	๑	๑	๑	-	-	-	
	งานนิติกร								
๒๔	นิติกร (ปก./ชก)	๑	๑	๑	๑	-	-	-	
กองคลัง (๐๔)									
๑	ผู้อำนวยการกองคลัง (นักบริหารงานการคลัง ระดับกลาง)	-	๑	๑	๑	+๑	-	-	
	ฝ่ายการเงินและบัญชี								
๒	หัวหน้าฝ่ายการเงินและบัญชี (นักบริหารงานการคลัง ระดับต้น)	-	๑	๑	๑	+๑	-	-	
๓	นักวิชาการเงินและบัญชี (ปก./ชก.)	๑	๑	๑	๑	-	-	-	
๔	เจ้าพนักงานการเงินและบัญชี (ปง./ชง.)	-		๑	๑	-	+๑	-	ว่าง ๑๒ ก.ย.๖๕
	พนักงานจ้างทั่วไป								
๕	คณงานทั่วไป	๒	๒	๒	๒	-	-	-	
	กลุ่มงานพัฒนารายได้								
๖	นักวิชาการจัดเก็บรายได้ (ปก./ชก.)	๑	๑	๑	๑	-	-	-	
๗	เจ้าพนักงานจัดเก็บรายได้ (ปง./ชง.)	๑	๑	๑	๑	-	-	-	
	พนักงานจ้างทั่วไป								
๘	คณงานทั่วไป	๑	๑	๑	๑	-	-	-	
	งานพัสดุและทะเบียนทรัพย์สิน								
๙	นักวิชาการพัสดุ (ปก./ชก.)	๑	๑	๑	๑	-	-	-	
	พนักงานจ้างทั่วไป								
๑๐	คณงานทั่วไป	๑	๑	๑	๑	-	-	-	
กองช่าง (๐๕)									
๑	ผู้อำนวยการกองช่าง (นักบริหารงานช่าง ระดับต้น)	๑	๑	๑	๑	-	-	-	
	งานก่อสร้างและซ่อมบำรุง/ งานสำรวจและออกแบบ/ งานสาธารณูปโภค								
๒	นายช่างโยธา (ปง./ชง.)	๑	๑	๑	๑	-	-	-	

ลำดับ ที่	ส่วนราชการ	กรอบอัตรา กำลังเดิม	กรอบอัตราตำแหน่งที่คาดว่าจะ ต้องใช้ในช่วงระยะเวลา ๓ ปีข้างหน้า			อัตรากำลังคน เพิ่ม / ลด			หมายเหตุ
			๒๕๖๔	๒๕๖๕	๒๕๖๖	๒๕๖๔	๒๕๖๕	๒๕๖๖	
๓	นายช่างโยธา (ปง./ชง.)	๑	๑	๑	๑	-	-	-	ว่าง ๑ ค.ค.๖๕
๔	นายช่างสำรวจ (ปง./ชง.)	๑	๑	๑	๑	-	-	-	ว่าง ๑ ก.ย.๖๕
	พนักงานจ้างทั่วไป								
๕	คนงานทั่วไป	๔	๔	๔	๔	-	-	-	
	ลูกจ้างประจำ								
๖	พนักงานสูบน้ำ	๑	๑	๑	๑	-	-	-	ถ่ายโอน
	พนักงานจ้างตามภารกิจ								
๗	ช่างเครื่องสูบน้ำ (ทักษะ)	๑	๑	๑	๑	-	-	-	
	พนักงานจ้างทั่วไป								
๘	พนักงานสูบน้ำ	๒	๒	๒	๒	-	-	-	
	กองการศึกษา ศาสนาและวัฒนธรรม (๐๘)								
๑	นักบริหารงานการศึกษา ระดับต้น (ผู้อำนวยการกองการศึกษาฯ)	๑	๑	๑	๑	-	-	-	
	งานบริหารการศึกษา								
๒	นักวิชาการศึกษา (ปก./ชก.)	๑	๑	๑	๑	-	-	-	
	พนักงานจ้างทั่วไป								
๓	คนงานทั่วไป	๑	๑	๑	๑	-	-	-	
	งานส่งเสริมการศึกษาศาสนาและวัฒนธรรม								
๔	นักสหนาการ (ปก./ชก.)	๑	๑	๑	๑	-	-	-	
	ศูนย์พัฒนาเด็กเล็กบ้านนุ่งหวาย								
๕	ครู	๒	๒	๒	๒	-	-	-	
	พนักงานจ้างทั่วไป								
๖	ผู้ดูแลเด็ก	๒	๒	๒	๒	-	-	-	
	ศูนย์พัฒนาเด็กเล็กบ้านโนนบอน								
๗	ครู	๑	๑	๑	๑	-	-	-	
	พนักงานจ้างทั่วไป								
๘	ผู้ดูแลเด็ก	๒	๒	๒	๒	-	-	-	
	ศูนย์พัฒนาเด็กเล็กบ้านวังยาง								
๙	ครู	๑	๑	๑	๑	-	-	-	
	พนักงานจ้างทั่วไป								
๑๐	ผู้ดูแลเด็ก	๒	๒	๒	๒	-	-	-	
	กองสวัสดิการสังคม (๑๑)								
๑	นักบริหารงานสวัสดิการสังคมระดับต้น (ผู้อำนวยการกองสวัสดิการสังคม)	๑	๑	๑	๑	-	-	-	
	งานพัฒนาชุมชน/งานสังคมสงเคราะห์/ งานส่งเสริมและพัฒนาอาชีพ								
๒	นักพัฒนาชุมชน (ปก./ชก.)	๑	๑	๑	๑	-	-	-	

ลำดับ ที่	ส่วนราชการ	กรอบอัตรา กำลังเดิม	กรอบอัตราตำแหน่งที่คาดว่าจะ ต้องใช้ในช่วงระยะเวลา ๓ ปีข้างหน้า			อัตรากำลังคน เพิ่ม / ลด			หมายเหตุ
			๒๕๖๔	๒๕๖๕	๒๕๖๖	๒๕๖๔	๒๕๖๕	๒๕๖๖	
	พนักงานจ้างทั่วไป								
๓	คนงานทั่วไป	๑	๑	๑	๑	-	-	-	
	หน่วยตรวจสอบภายใน (๑๒)								
๑	นักวิชาการตรวจสอบภายใน (ปก./ชก.)	๑	๑	๑	๑	-	-	-	
	รวม	๖๑	๖๓	๖๖	๖๖	+๒	+๓	-	

ที่	ชื่อสายงาน	ระดับ	จำนวนทั้งหมด	จำนวนที่มีอยู่ปัจจุบัน			อัตราตำแหน่งที่คาดว่าจะต้องใช้เวลา ๓ ปีข้างหน้า			อัตรากำลังคนเพิ่ม/ลด			ภาระค่าใช้จ่ายที่เพิ่มขึ้น (๓)			ค่าใช้จ่ายรวม (๔)			หมายเหตุ
				จำนวน (คน)	เงินเดือน (๑)	เงินประจำตำแหน่ง (๒)	๒๕๖๔	๒๕๖๕	๒๕๖๖	๒๕๖๔	๒๕๖๕	๒๕๖๖	๒๕๖๔	๒๕๖๕	๒๕๖๖	๒๕๖๔	๒๕๖๕	๒๕๖๖	
	พนักงานจ้าง																		
๑๙	พนักงานขับรถยนต์ (รถขยะ)	ทั่วไป	๑	๑๐๘,๐๐๐			๑	๑	๑							๑๐๘,๐๐๐	๑๐๘,๐๐๐	๑๐๘,๐๐๐	(๙,๐๐๐)
๒๐	พนักงานขับรถยนต์ (รถกู้ชีพ)	ทั่วไป	๑	๑๐๘,๐๐๐			๑	๑	๑							๑๐๘,๐๐๐	๑๐๘,๐๐๐	๑๐๘,๐๐๐	(๙,๐๐๐)
๒๑	คนงานทั่วไป	ทั่วไป	๑	๑๐๘,๐๐๐			๑	๑	๑							๑๐๘,๐๐๐	๑๐๘,๐๐๐	๑๐๘,๐๐๐	(๙,๐๐๐)
๒๒	คนงานทั่วไป	ทั่วไป	๑	๑๐๘,๐๐๐			๑	๑	๑							๑๐๘,๐๐๐	๑๐๘,๐๐๐	๑๐๘,๐๐๐	(๙,๐๐๐)
๒๓	คนงานทั่วไป	ทั่วไป	๑	๑๐๘,๐๐๐			๑	๑	๑							๑๐๘,๐๐๐	๑๐๘,๐๐๐	๑๐๘,๐๐๐	(๙,๐๐๐)
๒๔	คนสวน	ทั่วไป	๑	๑๐๘,๐๐๐			๑	๑	๑							๑๐๘,๐๐๐	๑๐๘,๐๐๐	๑๐๘,๐๐๐	(๙,๐๐๐)
๒๕	นักการภารโรง	ทั่วไป	๑	๑๐๘,๐๐๐			๑	๑	๑							๑๐๘,๐๐๐	๑๐๘,๐๐๐	๑๐๘,๐๐๐	(๙,๐๐๐)
๒๖	พนักงานดับเพลิง	ทั่วไป	๑	๑๐๘,๐๐๐			๑	๑	๑							๑๐๘,๐๐๐	๑๐๘,๐๐๐	๑๐๘,๐๐๐	(๙,๐๐๐)
	กองคลัง (๑๔)																		
๒๗	ผู้อำนวยการกองคลัง (นักบริหารงานการคลัง)	อำนาจการท้องถิ่น ระดับกลาง	๑	๐	๐	๐	๑	๑	๑							๒๗๒,๖๐๐	๒๗๒,๖๐๐	๒๗๒,๖๐๐	
๒๘	หัวหน้าฝ่ายการเงินและบัญชี (นักบริหารงานการคลัง)	อำนาจการท้องถิ่น ระดับต้น	๑	๓๘๘,๕๐๐	๑๘๘,๐๐๐		๑	๑	๑							๑๓,๓๒๐	๑๓,๔๕๐	๑๓,๕๘๐	(๓๒,๕๕๐)
๒๙	นักวิชาการเงินและบัญชี	ปฏิบัติการ	๑	๓๑๒,๙๖๐			๑	๑	๑							๓๒๓,๐๕๐	๓๒๓,๑๘๐	๓๒๓,๓๑๐	(๒๖,๐๘๐)
๓๐	นักวิชาการพัสดุ	ชำนาญการ	๑	๓๒๘,๙๖๐			๑	๑	๑							๓๒๙,๕๖๐	๓๒๙,๖๖๐	๓๒๙,๗๖๐	(๒๗,๕๘๐)
๓๑	นักวิชาการจัดเก็บรายได้	ชำนาญการ	๑	๓๓๗,๕๖๐			๑	๑	๑							๓๓๘,๑๖๐	๓๓๘,๒๖๐	๓๓๘,๓๖๐	(๒๖,๕๖๐)
๓๒	เจ้าพนักงานจัดเก็บรายได้	ชำนาญงาน	๑	๓๕๒,๐๘๐			๑	๑	๑							๓๕๓,๖๘๐	๓๕๓,๗๘๐	๓๕๓,๘๘๐	(๒๘,๓๕๐)
๓๓	เจ้าพนักงานการเงินและบัญชี	ป.ง/ชง	๑	๐			-	๑	๑							๒๗๗,๙๐๐	๒๗๗,๙๐๐	๒๗๗,๙๐๐	ว่าง
๓๔	คนงานทั่วไป	ทั่วไป	๔	๔๓๒,๐๐๐			๔	๔	๔							๔๓๒,๐๐๐	๔๓๒,๐๐๐	๔๓๒,๐๐๐	(๙,๐๐๐)
	กองช่าง (๑๕)																		
๓๕	ผู้อำนวยการกองช่าง (นักบริหารงานช่าง)	ร.ท.ชั้น	๑	๓๙๓,๖๐๐	๕๒,๐๐๐		๑	๑	๑							๔๔๕,๖๐๐	๔๔๕,๖๐๐	๔๔๕,๖๐๐	
๓๖	นายช่างโยธา (อำนวยการ)	ปฏิบัติงาน	๑	๑๕๕,๖๕๐			๑	๑	๑							๑๖๒,๐๐๐	๑๖๒,๐๐๐	๑๖๒,๐๐๐	(๑๒,๙๗๐)

ที่	ชื่อสายงาน	ระดับ	จำนวนทั้งหมด	จำนวนที่มีอยู่ปัจจุบัน			อัตราตำแหน่งที่คาดว่าจะต้องใช้เวลา ๓ ปีข้างหน้า	อัตรากำลังคนเพิ่ม/ลด			การค่าใช้จ่ายที่เพิ่มขึ้น (๓)			ค่าใช้จ่ายรวม (๔)			หมายเหตุ
				จำนวน (คน)	เงินเดือน (๑)	เงินประจำตำแหน่ง (๒)		๒๕๖๔	๒๕๖๕	๒๕๖๖	๒๕๖๔	๒๕๖๕	๒๕๖๖	๒๕๖๔	๒๕๖๕	๒๕๖๖	
๕๓	ผู้ดูแลเด็ก	ทั่วไป	๑	๑๐๘,๐๐๐			๑	๑	-	-	-	๑๐๘,๐๐๐	๑๐๘,๐๐๐	๑๐๘,๐๐๐	๑๐๘,๐๐๐	งบ อบต.	
๕๔	ผู้ดูแลเด็ก	ทั่วไป	๑	๑๐๘,๐๐๐			๑	๑	-	-	-	๑๐๘,๐๐๐	๑๐๘,๐๐๐	๑๐๘,๐๐๐	งบ อบต.		
๕๕	ศูนย์พัฒนาเด็กเล็กบ้านวังยาง	ศศ.๑	๑	๒๔๖,๔๘๐			๑	๑	-	-	-	๒๔๖,๔๘๐	๒๔๖,๔๘๐	๒๔๖,๔๘๐	งบ อบต.		
๕๖	ผู้ดูแลเด็ก	ทั่วไป	๑	๑๐๘,๐๐๐			๑	๑	-	-	-	๑๐๘,๐๐๐	๑๐๘,๐๐๐	๑๐๘,๐๐๐	งบ อบต.		
๕๗	ผู้ดูแลเด็ก	ทั่วไป	๑	๑๐๘,๐๐๐			๑	๑	-	-	-	๑๐๘,๐๐๐	๑๐๘,๐๐๐	๑๐๘,๐๐๐	งบ อบต.		
๕๘	กองสวัสดิการสังคม (๑๑)																
๕๘	ผู้อำนวยการกองสวัสดิการสังคม (นักบริหารงานสวัสดิการสังคม)	ชำนาญการพิเศษ ระดับต้น	๑	๓๙๖,๐๐๐	๔๒,๐๐๐		๑	๑	-	-	-	๓๙๖,๐๐๐	๔๓๘,๖๔๐	๔๖๑,๖๔๐	๔๖๑,๖๔๐	(๓๓,๐๐๐)	
๕๙	นักพัฒนาชุมชน	ปฏิบัติการ	๑	๓๓๙,๐๐๐			๑	๑	-	-	-	๓๓๙,๐๐๐	๓๖๖,๕๖๐	๓๙๖,๕๖๐	๓๙๖,๕๖๐	(๒๘,๕๖๐)	
๖๐	พนักงานทั่วไป	ทั่วไป	๑	๑๐๘,๐๐๐			๑	๑	-	-	-	๑๐๘,๐๐๐	๑๐๘,๐๐๐	๑๐๘,๐๐๐	(๙,๐๐๐)		
๖๑	นักวิชาการตรวจสอบภายใน	ชำนาญการ	๑	๓๖๒,๖๔๐			๑	๑	-	-	-	๓๖๒,๖๔๐	๓๙๖,๕๖๐	๔๐๖,๕๖๐	(๓๐,๒๒๐)		
(๕)	รวม		๖๖	๑๑,๔๘๘,๖๘๐			๖๓	๖๖	๓	๓	๓	๑๑,๔๘๘,๖๘๐	๑๒,๘๘๖,๖๘๐	๑๓,๘๘๖,๖๘๐			
(๖)	ประมาณการประโยชน์ตอบแทน ๑๕%																
(๗)	รวมเป็นค่าใช้จ่ายบุคคลทั้งสิ้น																
(๘)	คิดเป็นร้อยละ ๔๐ งบประมาณรายจ่ายประจำปี ตามหนังสือ ๖.๓๐																

หมายเหตุ

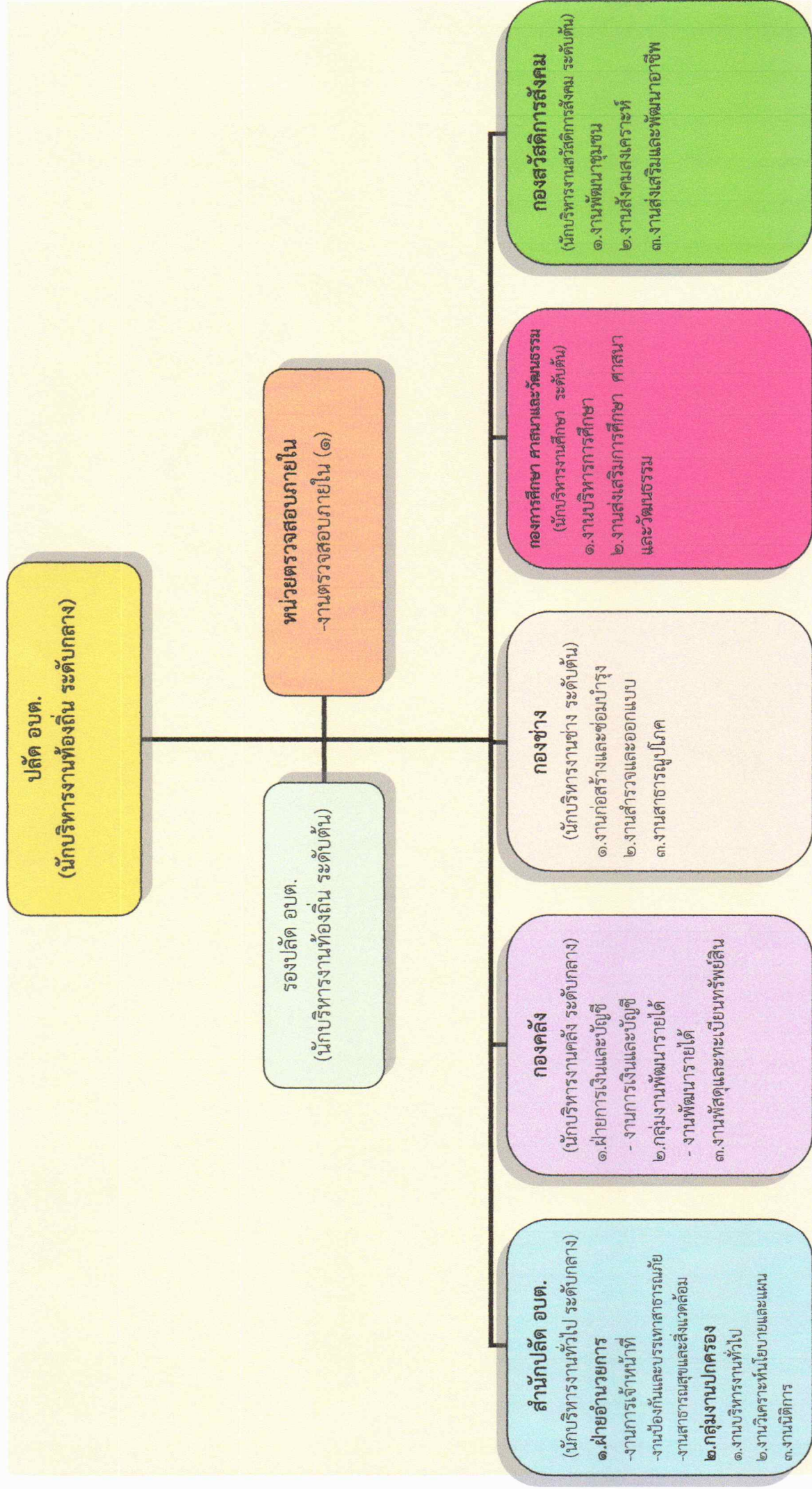
เงินอุดหนุนข้าราชการหรือพนักงานครูและบุคลากรทางการศึกษา ปี ๒๕๖๔ จำนวน
เงินอุดหนุนเบี้ยยังชีพผู้สูงอายุ ผู้พิการ และผู้ป่วยเอดส์ ปี ๒๕๖๔ จำนวน
ดังนั้นฐานการคำนวณงบประมาณรายจ่ายเมื่อหักเงินอุดหนุนมาแล้วจึงเท่ากับ จำนวน
ฐานการคำนวณการใช้จ่ายจากงบประมาณ พ.ศ.๒๕๖๓ ๖๑,๖๐๕,๐๐๐ บาท

งบประมาณรายจ่ายประจำปี ๒๕๖๓ จำนวน ๖๑,๖๐๕,๐๐๐ บาท

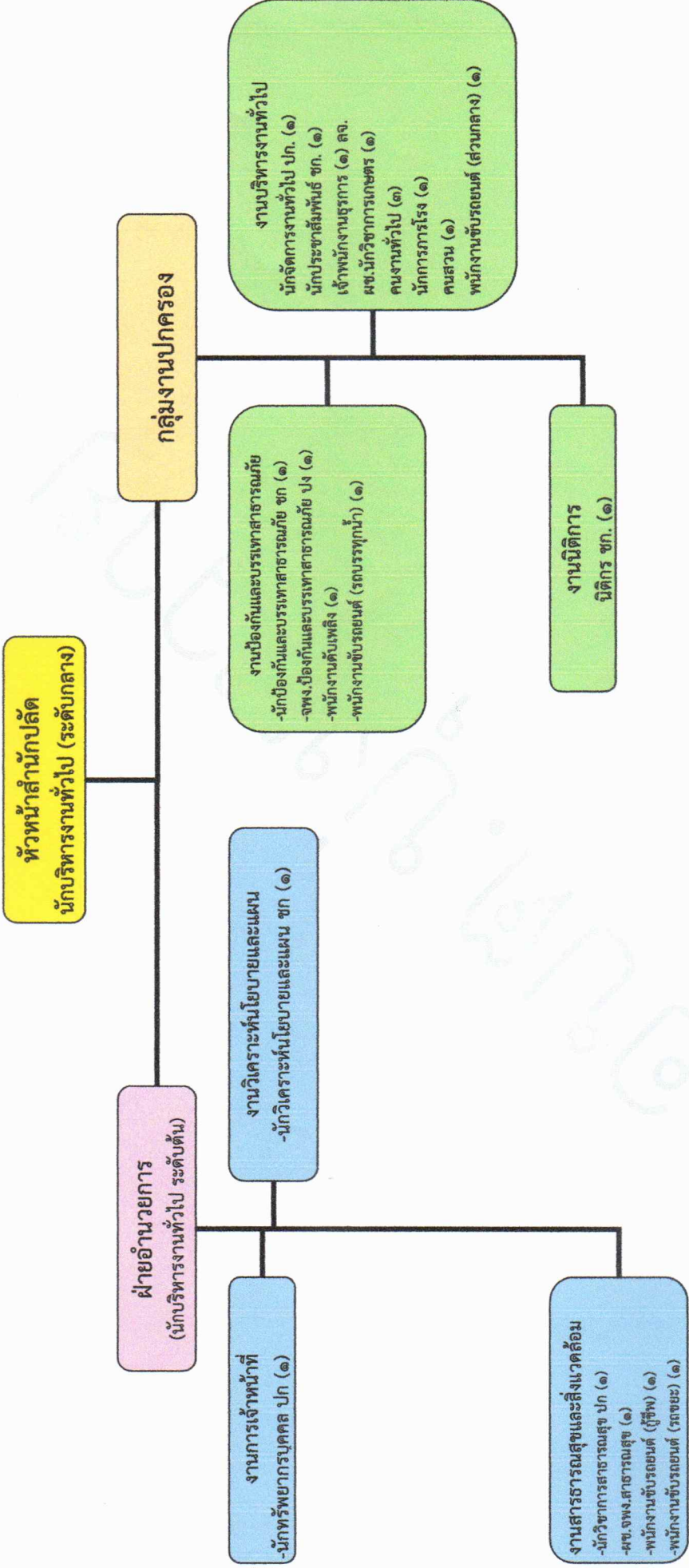
เงินอุดหนุนข้าราชการครูบุคลากรทางการศึกษา จากข้อบัญญัติ ๒๕๖๔	๑,๖๑๗,๗๒๐.๐๐
เงินอุดหนุนเบี้ยยังชีพผู้สูงอายุ ผู้พิการ ผู้ป่วยเอดส์ จากข้อบัญญัติ ๒๕๖๔	๒๐,๙๘๑,๘๐๐.๐๐
รวมเงินอุดหนุน	๒๒,๕๙๙,๕๒๐.๐๐

เป็นเงินจำนวน	๖๑,๖๐๕,๐๐๐	บาท
ที่มา	๒๕๖๔	๒๕๖๕
ฐานคำนวณตาม ๖.๓๐	๖๑,๙๘๖,๖๘๔	๖๖,๑๓๔,๙๗๖.๒๐
	๒๕๖๖	๖๙,๔๔๒,๗๗๕

๑๐.แผนภูมิโครงสร้างการแบ่งส่วนราชการตามแผนอัตรากำลัง (ปรับปรุงครั้งที่ ๗)

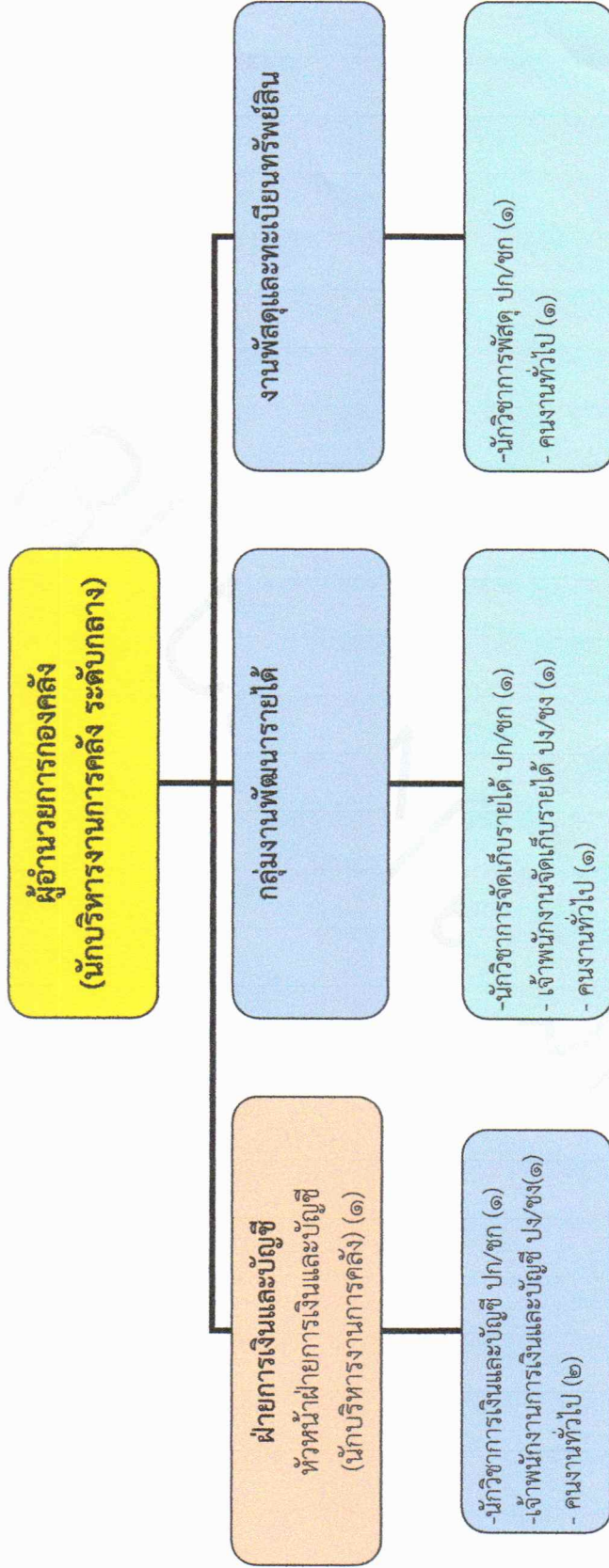


**โครงสร้างส่วนราชการ
สำนักปลัด อบต. (กรณีปรับปรุงส่วนราชการระดับกลาง)**



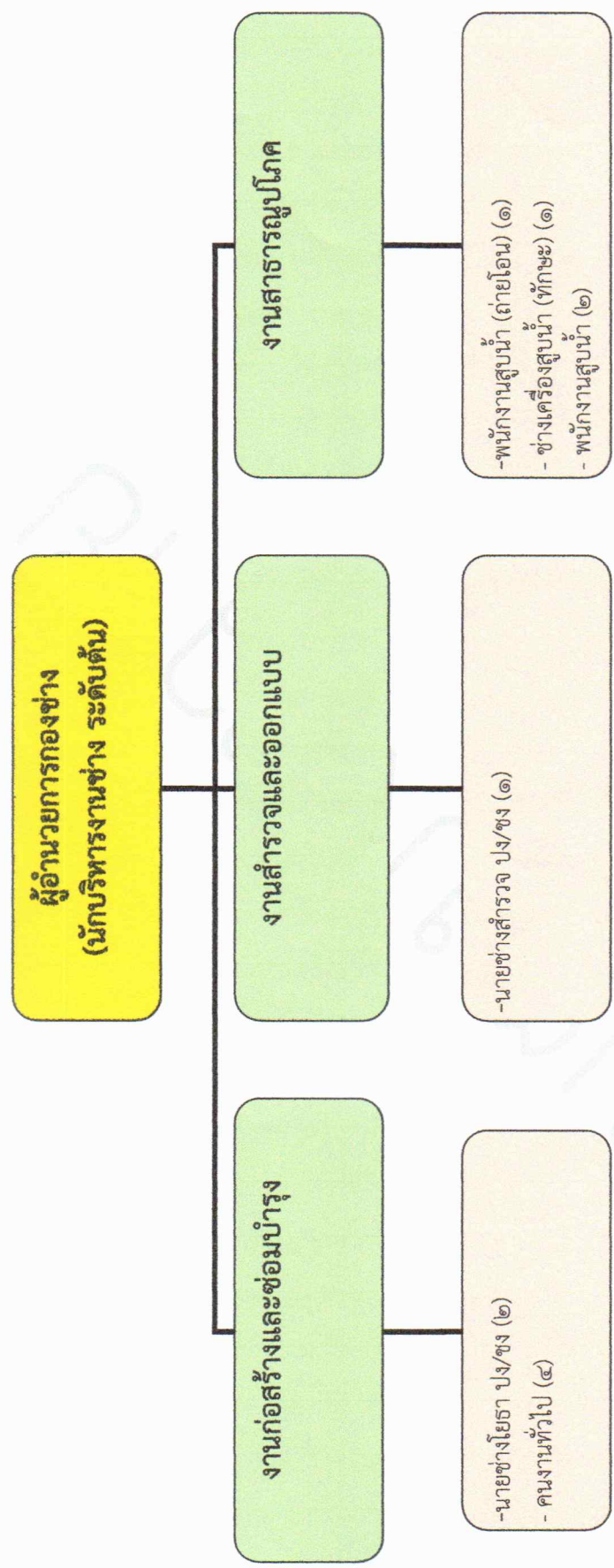
ประเภท/ ระดับ	อำนาจการท้องถิ่น			วิชาการ			ทั่วไป			ลูกจ้างประจำ		พนักงานจ้าง		รวม
	ต้น	กลาง	สูง	ปฏิบัติกร	ชำนาญการ	เชี่ยวชาญ	ปฏิบัติงาน	ชำนาญงาน	อาวุโส	ภารกิจ	ทั่วไป	รวม		
จำนวน	๒	๑	-	๓	๔	-	-	๑	-	๑	๒	๑๐	๒๓	

**โครงสร้างส่วนราชการ
กองคลัง**



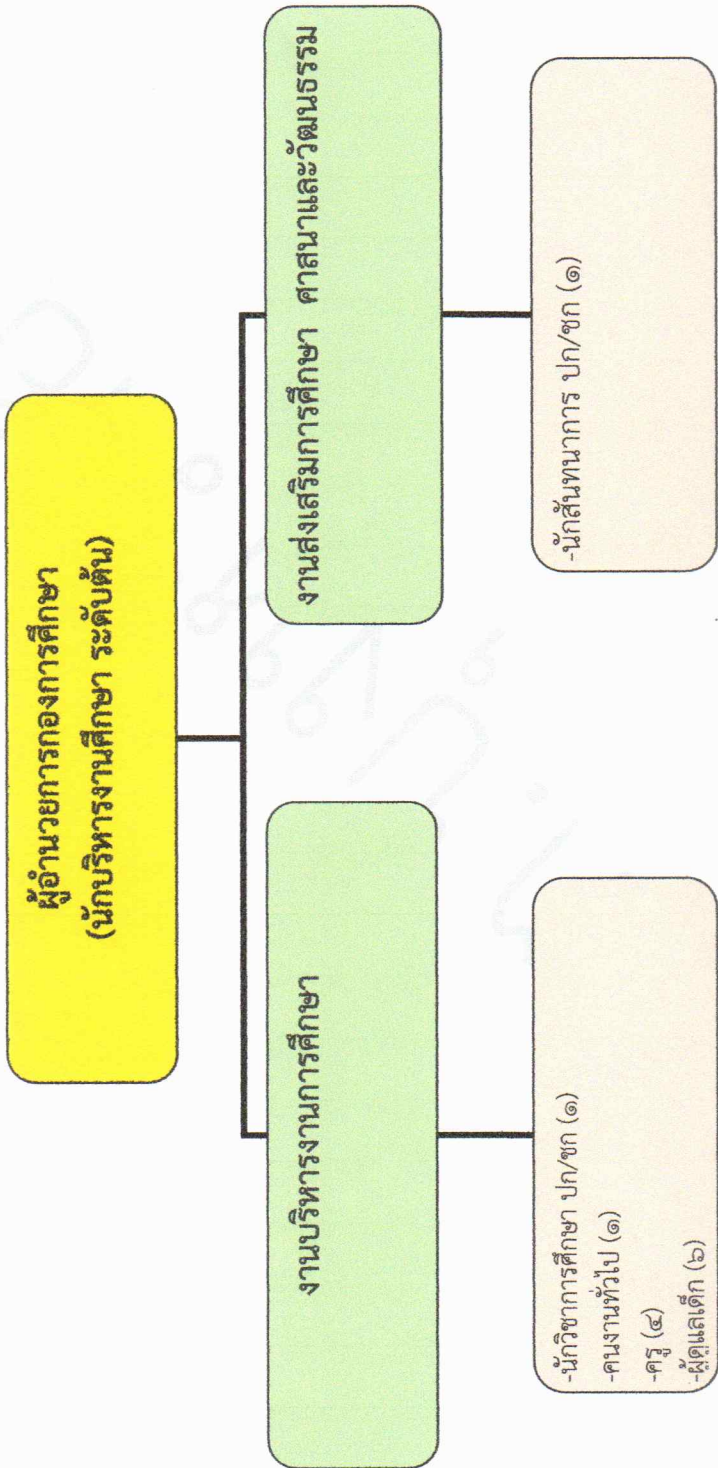
ประเภท/ ระดับ	อำนาจการท้องถิ่น			วิชาการ				ทั่วไป		ถูกจ้างประจำ		พนักงานจ้าง		รวม
	ต้น	กลาง	สูง	ปฏิบัติการ	ชำนาญการ	ชำนาญการพิเศษ	เชี่ยวชาญ	ปฏิบัติงาน	ชำนาญงาน	อาวุโส	ภารกิจ	ทั่วไป		
จำนวน	๑	๑	-	๑	๒	-	-	๑	๑	-	-	-	๔	๑๑

**โครงสร้างส่วนราชการ
กองช่าง**



ประเภท/ ระดับ	อำนาจการท้องถิ่น		วิชาการ				ทั่วไป		ลูกจ้างประจำ	พนักงานจ้าง		รวม		
	ต้น	กลาง	สูง	ปฏิบัติการ	ชำนาญการ	ชำนาญการพิเศษ	เชี่ยวชาญ	ปฏิบัติงาน		ชำนาญงาน	อาวุโส		ภารกิจ	ทั่วไป
	จำนวน	๑	-	-	-	-	-	-	๒	๑	-	๑	๑	๖

**โครงสร้างส่วนราชการ
กองการศึกษา ศาสนาและวัฒนธรรม**



ระดับ	อำนาจการท้องถิ่น			วิชาการ			ทั่วไป			พนักงานจ้าง			พนักงานครู อบต.		รวม	
	ต้น	กลาง	สูง	ปก	ชก	ชพ	ชช	ชง	อส	ภารกิจ	ทั่วไป	ครู	ครูผู้ดูแลเด็ก	หน.ศพด.		ครูผู้ช่วย
จำนวน	๑	-	-	-	๒	-	-	-	-	-	๗	๔	-	-	-	๑๔

๑๑.บัญชีแสดงจัดคนลงตำแหน่งและการกำหนดเลขที่ตำแหน่งในส่วนราชการ

(แผนอัตรากำลัง ๓ ปี ประจำปีงบประมาณ ๒๕๖๕-๒๕๖๖ ปรับปรุงครั้งที่ ๗)

องค์การบริหารส่วนตำบลบึงหวาย อำเภอวารินชำราบ จังหวัดอุบลราชธานี

ที่	ชื่อ - สกุล	คุณวุฒิ การศึกษา	กรอบอัตรากำลังเดิม			กรอบอัตรากำลังใหม่			เงินเดือน			หมายเหตุ
			เลขที่ตำแหน่ง	ตำแหน่ง	ระดับ	เลขที่ตำแหน่ง	ตำแหน่ง	ระดับ	เงินเดือน	เงินประจำตำแหน่ง	เงินเพิ่มอื่นๆ/ เงินค่าตอบแทน	
๑	สิบตำรวจโทสุชนา เต็มฉัตร	บ.บ. (นิติศาสตรบัณฑิต)	๗๖-๓๐-๐๑-๑๑๐๑-๐๐๑	ปลัด อบต. (นักบริหารงานท้องถิ่น)	กลาง	๗๖-๓๐-๐๑-๑๑๐๑-๐๐๑	ปลัด อบต. (นักบริหารงานท้องถิ่น)	กลาง	๖๑๘,๒๕๐ (๕๑,๕๒๐x๑๒)	๘๕,๐๐๐ (๗,๐๐๐x๑๒)	๘๕,๐๐๐ (๗,๐๐๐x๑๒)	๗๘๖,๒๕๐
๒	นางสาวนริศรา ไชยพัฒน์	ศ.บ. (ศึกษาศาสตรบัณฑิต)	๗๖-๓๐-๐๑-๑๑๐๑-๐๐๒	รองปลัด อบต. (นักบริหารงานท้องถิ่น)	ต้น	๗๖-๓๐-๐๑-๑๑๐๑-๐๐๒	รองปลัด อบต. (นักบริหารงานท้องถิ่น)	ต้น	๕๑๖,๑๖๐ (๓๕,๖๘๐x๑๒)	-	-	๕๕๘,๑๖๐
สำนักปลัด อบต.(๑๑)												
๑	พินิจศรีบรรณกุล เวียงคำ	บ.บ. (การปกครองท้องถิ่น)	๗๖-๓๐-๐๑-๒๑๐๑-๐๐๑	หัวหน้าสำนักงานปลัด (นักบริหารงานทั่วไป)	ต้น	๗๖-๓๐-๐๑-๒๑๐๑-๐๐๑	หัวหน้าสำนักงานปลัด (นักบริหารงานทั่วไป)	ต้น	๓๖๙,๕๘๐ (๓๐,๗๙๐x๑๒)	-	-	๔๑๑,๕๘๐
๒	นางสาวรัตตะดา กุลเกลี้ยง	ร.บ.ม	๗๖-๓๐-๐๑-๒๑๐๑-๐๐๒	หัวหน้าฝ่ายอำนวยการ (นักบริหารงานทั่วไป)	ต้น	๗๖-๓๐-๐๑-๒๑๐๑-๐๐๒	หัวหน้าฝ่ายอำนวยการ (นักบริหารงานทั่วไป)	ต้น	๓๙๓,๖๐๐	๑๘,๐๐๐ (๑,๕๐๐x๑๒)	-	๔๑๑,๖๐๐
๓	นางสาวพิมพ์ภัทน์ มากดี	บ.ร.บ.	๗๖-๓๐-๐๑-๓๑๐๑-๐๐๑	นักจัดการงานทั่วไป	ปก	๗๖-๓๐-๐๑-๓๑๐๑-๐๐๑	นักจัดการงานทั่วไป	ปก	๒๐๗,๕๘๐ (๑๗,๒๙๐x๑๒)	-	-	๒๐๗,๕๘๐
๔	นางสาวฐิติกาญจน์ บัวบก	ร.บ.	๗๖-๓๐-๐๑-๓๑๐๒-๐๐๑	นักทรัพยากรบุคคล	ปก/ชก	๗๖-๓๐-๐๑-๓๑๐๒-๐๐๑	นักทรัพยากรบุคคล	ปก/ชก	๓๕๕,๓๒๐	-	-	๓๕๕,๓๒๐
๕	น.ส.ปรมภาพร ศรีจันทร์อ่อน	บ.บ. (การปกครองท้องถิ่น)	๗๖-๓๐-๐๑-๓๑๐๓-๐๐๑	นักวิเคราะห์นโยบายและแผน	ชำนาญการ	๗๖-๓๐-๐๑-๓๑๐๓-๐๐๑	นักวิเคราะห์นโยบายและแผน	ชำนาญการ	๓๕๖,๑๖๐ (๒๙,๖๘๐x๑๒)	-	-	๓๕๖,๑๖๐
๖	จ.ส.อ.วรพล คณะศรี	นิติศาสตรบัณฑิต	๗๖-๓๐-๐๑-๓๑๐๕-๐๐๑	นิติกร	ชำนาญการ	๗๖-๓๐-๐๑-๓๑๐๕-๐๐๑	นิติกร	ชำนาญการ	๓๘๙,๕๐๐ (๓๒,๔๕๐x๑๒)	-	-	๓๘๙,๕๐๐
๗	พ.จ.อ.สิทธิชัย ทุมวงษ์	ว.ท.บ. (ศึกษาศาสตรบัณฑิต)	๗๖-๓๐-๐๑-๓๑๑๐-๐๐๑	นักป้องกันและบรรเทา สาธารณภัย	ชำนาญการ	๗๖-๓๐-๐๑-๓๑๑๐-๐๐๑	นักป้องกันและบรรเทา สาธารณภัย	ชำนาญการ	๓๓๓,๖๐๐ (๒๗,๘๐๐x๑๒)	-	-	๓๓๓,๖๐๐
๘	นางสาวจันทร์ทิมา หาญชาติ	บ.ร.บ.	๗๖-๓๐-๐๑-๓๑๑๐๑-๐๐๑	นักประชาสัมพันธ์	ปฏิบัติการ	๗๖-๓๐-๐๑-๓๑๑๐๑-๐๐๑	นักประชาสัมพันธ์	ปฏิบัติการ	๓๐๘,๐๕๐ (๒๕,๖๗๐x๑๒)	-	-	๓๐๘,๐๕๐

ที่	ชื่อ - สกุล	คุณวุฒิ การศึกษา	การขออัตรากำลังเดิม			การขออัตรากำลังใหม่			เงินเดือน			เงินเพิ่มเติม ^๑ / เงินค่าตอบแทน	หมายเหตุ
			เลขที่ตำแหน่ง	ตำแหน่ง	ระดับ	เลขที่ตำแหน่ง	ตำแหน่ง	ระดับ	เงินเดือน	เงินประจำตำแหน่ง			
๙	ส.อ.วิชญ์ แก่นกุด	ปวส.(ช่างเทคนิคการติดตั้ง)	๗๖-๓๐-๐๑-๔๘๐๕-๐๐๑	เจ้าพนักงานป้องกันและบรรเทาสาธารณภัย	ชำนาญงาน	๗๖-๓๐-๐๑-๔๘๐๕-๐๐๑	เจ้าพนักงานป้องกันและบรรเทาสาธารณภัย	ชำนาญงาน	๒๗๕,๐๔๐ (๒๒,๙๒๐x๑๒)	-	๔,๕๖๐ (๓๘๐x๑๒) พ.สร.	๒๗๙,๖๐๐	
๑๐	นางสาวรดาอร มีหิรี	วท.บ. (สาธารณสุขชุมชน)	๗๖-๓๐-๐๑-๓๖๐๑-๐๐๑	นักวิชาการสาธารณสุข	ปฏิบัติการ	๗๖-๓๐-๐๑-๓๖๐๑-๐๐๑	นักวิชาการสาธารณสุข	ปฏิบัติการ	๒๐๗,๔๘๐ (๑๗,๒๙๐x๑๒)	-	-	๒๐๗,๔๘๐	
๑๑	สุภิษาประจักษ์ น.ส.ณัฐวรรณ สุระพัฒน์	ร.บ.ศ.	-	เจ้าพนักงานธุรการ	-	-	สุภิษาประจักษ์ เจ้าพนักงานธุรการ	-	๒๔๘,๑๖๐ (๒๐,๖๘๐x๑๒)	-	-	๒๔๘,๑๖๐	
๑๒	พนักงานจ้าง นายวิมล อัญชัน	วทบ.(สัตวศาสตร์)	-	ผู้ช่วยนักวิชาการเกษตร (ภารกิจตามคุณวุฒิ)	-	-	พนักงานจ้าง ผู้ช่วยนักวิชาการเกษตร (ภารกิจตามคุณวุฒิ)	-	๑๘๐,๐๐๐ (๑๕,๐๐๐x๑๒)	-	-	๑๘๐,๐๐๐	
๑๓	นายถนอมศรี ศรีลาทิพย์	ม.๖	-	นักการภารโรง	-	-	นักการภารโรง	-	๑๐๘,๐๐๐ (๙,๐๐๐x๑๒)	-	-	๑๐๘,๐๐๐	
๑๔	นายคำเต็ง ขจรพูน	ป.๒	-	พนักงานขับรถยนต์ (รถบรรทุกขยะ)	-	-	พนักงานขับรถยนต์ (รถบรรทุกขยะ)	-	๑๐๘,๐๐๐ (๙,๐๐๐x๑๒)	-	-	๑๐๘,๐๐๐	
๑๕	นายอภิชาติ อุตรา	ปวช.	-	พนักงานขับรถยนต์ (รถกู้ชีพ)	-	-	พนักงานขับรถยนต์ (รถกู้ชีพ)	-	๑๐๘,๐๐๐ (๙,๐๐๐x๑๒)	-	-	๑๐๘,๐๐๐	
๑๖	นายสุชาติ เขาว์เจริญ	ม.๓	-	พนักงานขับรถยนต์ (รถยนต์ส่วนบุคคล)	-	-	พนักงานขับรถยนต์ (รถยนต์ส่วนบุคคล)	-	๑๐๘,๐๐๐ (๙,๐๐๐x๑๒)	-	-	๑๐๘,๐๐๐	
๑๗	นายบุญเทียม แว่นสีลา	ป.๔	-	พนักงานขับรถยนต์ (รถบรรทุกน้ำ)	-	-	พนักงานขับรถยนต์ (รถบรรทุกน้ำ)	-	๑๐๘,๐๐๐ (๙,๐๐๐x๑๒)	-	-	๑๐๘,๐๐๐	
๑๘	นางสาวสุมัจฉา ไกรกล	วท.บ.(ประมง)	-	คนงานทั่วไป	-	-	คนงานทั่วไป	-	๑๐๘,๐๐๐ (๙,๐๐๐x๑๒)	-	-	๑๐๘,๐๐๐	

ที่	ชื่อ - สกุล	คุณวุฒิ การศึกษา	กรอบอัตรากำลังเดิม		กรอบอัตรากำลังใหม่		เงินเดือน				หมายเหตุ		
			เลขที่ตำแหน่ง	ตำแหน่ง	ระดับ	เลขที่ตำแหน่ง	ตำแหน่ง	ระดับ	เงินเดือน	เงินประจำตำแหน่ง		เงินเพิ่มอื่นๆ/ เงินค่าตอบแทน	
๑๙	นางสาวกมลพร ธรรมนิล	บ.บ.บ.(การจัดการ)	-	คนงานทั่วไป	-	พนักงานจ้าง	-	คนงานทั่วไป	-	๑๐๘,๐๐๐ (๙,๐๐๐x๑๒)	-	-	๑๐๘,๐๐๐
๒๐	นายอุตร วรรณสิม	ม.๓	-	คนสวน	-	คนสวน	-	คนสวน	-	๑๐๘,๐๐๐ (๙,๐๐๐x๑๒)	-	-	๑๐๘,๐๐๐
๒๑	นายวิวัฒน์พงษ์ อุตตรา	ม.๖	-	คนงานทั่วไป	-	คนงานทั่วไป	-	คนงานทั่วไป (ช่วยงานธุรการ)	-	๑๐๘,๐๐๐ (๙,๐๐๐x๑๒)	-	-	๑๐๘,๐๐๐
๒๒	นายภัทรพงษ์ กิจธรรม	ปวส. (ไฟฟ้ากำลัง)	-	พนักงานดับเพลิง	-	พนักงานดับเพลิง	-	พนักงานดับเพลิง	-	๑๐๘,๐๐๐ (๙,๐๐๐x๑๒)	-	-	๑๐๘,๐๐๐
๒๓	นางสาวจริกา พรหมลี	ว.บ.บ.(สาธารณสุขชุมชน)	-	ผู้ช่วยเจ้าพนักงานสาธารณสุข (คุณวุฒิ)	-	ผู้ช่วยเจ้าพนักงานสาธารณสุข (คุณวุฒิ)	-	ผู้ช่วยเจ้าพนักงานสาธารณสุข (คุณวุฒิ)	-	๑๓๘,๐๐๐ (๑๑,๕๐๐x๑๒)	-	-	๑๓๘,๐๐๐
กองคลัง(๑๔)													
๑	นายลาชินทร์ ทุมลี	บ.บ.บ.(การจัดการ)	๗๖-๓๐-๔-๒๑๐๒-๐๐๑	ผู้อำนวยการกองคลัง (นักบริหารงานการคลัง)	อ.กลาง	ผู้อำนวยการกองคลัง (นักบริหารงานการคลัง)	๗๖-๓๐-๔-๒๑๐๒-๐๐๑	ผู้อำนวยการกองคลัง (นักบริหารงานการคลัง)	อ.กลาง	๕๓๘,๒๐๐ (๔๔,๘๕๐x๑๒)	๖๗,๒๐๐ (๕,๖๐๐x๑๒)	๖๗,๒๐๐ (๕,๖๐๐x๑๒)	๖๗๒,๖๐๐
๒	ฝ่ายการเงินและบัญชี นางสาวเพชรรัตน์ ปิ่นอนันต์สกุล	ป.ม. (การจัดการ)	๗๖-๓๐-๔-๒๑๐๒-๐๐๒	หัวหน้าฝ่ายการเงินและบัญชี (นักบริหารงานการคลัง)	อ.ต้น	หัวหน้าฝ่ายการเงินและบัญชี (นักบริหารงานการคลัง)	๗๖-๓๐-๔-๒๑๐๒-๐๐๒	หัวหน้าฝ่ายการเงินและบัญชี (นักบริหารงานการคลัง)	อ.ต้น	๓๙๓,๖๐๐ (๓๒,๘๐๐x๑๒)	๑๘,๐๐๐ (๑,๕๐๐x๑๒)	๑๘,๐๐๐ (๑,๕๐๐x๑๒)	๔๑๑,๖๐๐
๓	นางสาวศิริพัฒนา ทองลือ	บริหารกิจสังคม (การบัญชี)	๗๖-๓๐-๔-๓๒๐๑-๐๐๑	นักวิชาการเงินและบัญชี	ปฏิบัติการ	นักวิชาการเงินและบัญชี	๗๖-๓๐-๔-๓๒๐๑-๐๐๑	นักวิชาการเงินและบัญชี	ปฏิบัติการ	๓๑๒,๕๖๐ (๒๖,๐๘๐x๑๒)	-	-	๓๑๒,๕๖๐
๔	นางสาวสมลิวลัย อ่อนสา	บริหารกิจสังคม (การบัญชี)	๗๖-๓๐-๔-๓๒๐๑-๐๐๑	นักวิชาการจัดเก็บรายได้	ปฏิบัติการ	นักวิชาการจัดเก็บรายได้	๗๖-๓๐-๔-๓๒๐๑-๐๐๑	นักวิชาการจัดเก็บรายได้	ชำนาญการ	๓๑๗,๕๖๐ (๒๖,๔๖๐x๑๒)	-	-	๓๑๗,๕๖๐

ที่	ชื่อ - สกุล	คุณวุฒิ การศึกษา	กรอบอัตราค่าจ้างเดิม			กรอบอัตราค่าจ้างใหม่			เงินเดือน			หมายเหตุ
			เลขที่ตำแหน่ง	ตำแหน่ง	ระดับ	เลขที่ตำแหน่ง	ตำแหน่ง	ระดับ	เงินเดือน	เงินประจำตำแหน่ง	เงินเพิ่มขึ้น/ เงินค่าตอบแทน	
๕	นางสาวสุศวรรีรัตน์ วิลาพล	ปริญญาตรี (เศรษฐศาสตร์)	๗๖-๓๐-๕-๓๒๐๕-๐๐๑	นักวิชาการพัสดุ	ชำนาญการ	๗๖-๓๐-๕-๓๒๐๕-๐๐๑	นักวิชาการพัสดุ	ชำนาญการ	๓๒๕,๗๖๐ (๒๗,๔๘๐x๑๒)	-	-	๓๒๕,๗๖๐
๖	นางสุจิตรา แสนทวีสุข	ปวส.(คอมพิวเตอร์ธุรกิจ)	๗๖-๓๐-๕-๔๒๐๕-๐๐๑	จพง.จัดเก็บรายได้	ชำนาญงาน	๗๖-๓๐-๕-๔๒๐๕-๐๐๑	เจ้าพนักงานจัดเก็บรายได้	ชำนาญงาน	๓๕๒,๐๘๐ (๒๙,๓๕๐x๑๒)	-	-	๓๕๒,๐๘๐
๗	ว่าง		๗๖-๓๐-๕-๔๒๐๕-๐๐๒	เจ้าพนักงานการเงินและบัญชี	ปง/ชง	๗๖-๓๐-๕-๔๒๐๕-๐๐๒	เจ้าพนักงานการเงินและบัญชี	ปง/ชง	๒๑๒,๒๘๐ (๑๗,๖๘๐x๑๒)	-	-	๒๑๒,๒๘๐

พนักงานจ้าง

พนักงานจ้าง

๘	นางสาวกานดา ดุงคำแก้ว	รปศ.	-	คนงานทั่วไป	-	-	คนงานทั่วไป	-	๑๐๘,๐๐๐ (๙,๐๐๐x๑๒)	-	-	๑๐๘,๐๐๐
๙	นางสาวนิตติยา ศรีลาภา	ปวส.	-	คนงานทั่วไป	-	-	คนงานทั่วไป	-	๑๐๘,๐๐๐ (๙,๐๐๐x๑๒)	-	-	๑๐๘,๐๐๐
๑๐	นายอิทธิพล อมรสิน	ท.บ.(เทคโนโลยีคอมพิวเตอร์)	-	คนงานทั่วไป	-	-	คนงานทั่วไป	-	๑๐๘,๐๐๐ (๙,๐๐๐x๑๒)	-	-	๑๐๘,๐๐๐
๑๑	นางสาวซัชชา ศรีอุบล	ศ.บ.(การพัฒนาระบบ)	-	คนงานทั่วไป	-	-	คนงานทั่วไป	-	๑๐๘,๐๐๐ (๙,๐๐๐x๑๒)	-	-	๑๐๘,๐๐๐

กองช่าง(๑๕)

กองช่าง(๑๕)

๑	นายอัครพงษ์ ศิริบุญรัมย์	ท.บ.(เทคโนโลยีคอมพิวเตอร์)	๗๖-๓๐-๕-๒๑๐๕-๐๐๑	ผู้อำนวยการกองช่าง (นักบริหารงานช่าง)	ต้น	๗๖-๓๐-๕-๒๑๐๕-๐๐๑	ผู้อำนวยการกองช่าง (นักบริหารงานช่าง)	ต้น	๓๕๓,๖๐๐ (๓,๕๐๐x๑๒)	-	-	๔๓๕,๖๐๐
๒	นายอนันต์ ฐุสวาน์	ปวส.(โยธา)	๗๖-๓๐-๕-๔๒๐๕-๐๐๑	นายช่างโยธา	ปง/ชง	๗๖-๓๐-๕-๔๒๐๕-๐๐๑	นายช่างโยธา	ปง/ชง	๑๕๒,๗๖๐ (๑๒,๗๒๐x๑๒)	-	-	๑๕๒,๗๖๐

ที่	ชื่อ - สกุล	คุณวุฒิ การศึกษา	กรอบอัตรากำลังเดิม			กรอบอัตรากำลังใหม่			เงินเดือน			หมายเหตุ
			เลขที่ตำแหน่ง	ตำแหน่ง	ระดับ	เลขที่ตำแหน่ง	ตำแหน่ง	ระดับ	เงินเดือน	เงินประจำตำแหน่ง	เงินเพิ่มอื่นๆ/ เงินค่าตอบแทน	
๓	ว่าง	-	๗๖-๓๐-๕-๔๗๖๑๐-๐๐๒	นายช่างโยธา	ชำนาญงาน	๗๖-๓๐-๕-๔๗๖๑๐-๐๐๒	นายช่างโยธา	ชำนาญงาน	๒๘๕,๘๔๐ (๒๓,๘๒๐x๑๒)	-	-	๒๘๕,๘๔๐ ว่าง
๔	ว่าง		๗๖-๓๐-๕-๔๗๖๑๐-๐๐๑	นายช่างสำรวจ	ปง/ชง	๗๖-๓๐-๕-๔๗๖๓๐-๐๐๑	นายช่างสำรวจ	ปง/ชง	๒๑๒,๒๘๐ (๑๗,๖๙๐x๑๒)	-	-	๒๑๒,๒๘๐ ว่าง
ลูกจ้างประจำ												
๕	นายพรชัย สลักลาย	ม.๖	๑๕๖๖๓ (๙๕๕)	พนักงานสูบน้ำ	-	๑๕๖๖๓ (๙๕๕)	พนักงานสูบน้ำ	-	๒๔๐,๘๘๐ (๒๐,๐๔๐x๑๒)	-	-	๒๔๐,๘๘๐ เงินอุดหนุนฯ
พนักงานจ้าง												
๖	นายสมใจ จวงจันทร์	ม.๖	-	ช่างเครื่องสูบน้ำ (ภารกิจทักษะ)	-	-	ช่างเครื่องสูบน้ำ (ภารกิจทักษะ)	-	๑๕๗,๙๒๐ (๑๓,๑๖๐x๑๒)	-	-	๑๕๗,๙๒๐
๗	นางเพ็ญพัทธ์ พัฒนภรณ์	ศ.บ.รัฐประศาสนศาสตร์	-	คนงานทั่วไป	-	-	คนงานทั่วไป	-	๑๐๘,๐๐๐ (๙,๐๐๐x๑๒)	-	-	๑๐๘,๐๐๐
๘	นายจินทา แก้วอนันต์	ม.๖	-	พนักงานสูบน้ำ	-	-	พนักงานสูบน้ำ	-	๑๐๘,๐๐๐ (๙,๐๐๐x๑๒)	-	-	๑๐๘,๐๐๐
๙	นายเสกสรรค์ บุราเศษ	ม.๓	-	คนงานทั่วไป	-	-	คนงานทั่วไป	-	๑๐๘,๐๐๐ (๙,๐๐๐x๑๒)	-	-	๑๐๘,๐๐๐
๑๐	นายสายนที วงจินแดง	ปวส.อิเล็กทรอนิกส์	-	คนงานทั่วไป	-	-	คนงานทั่วไป	-	๑๐๘,๐๐๐ (๙,๐๐๐x๑๒)	-	-	๑๐๘,๐๐๐
๑๑	นายอนันต์ เพศพุก	ม.๖	-	คนงานทั่วไป	-	-	คนงานทั่วไป	-	๑๐๘,๐๐๐ (๙,๐๐๐x๑๒)	-	-	๑๐๘,๐๐๐


ที่	ชื่อ - สกุล	คุณวุฒิ การศึกษา	กรอบอัตรากำลังเดิม		กรอบอัตรากำลังใหม่		เงินเดือน			หมายเหตุ	
			เลขที่ตำแหน่ง	ตำแหน่ง	ระดับ	เลขที่ตำแหน่ง	ตำแหน่ง	ระดับ	เงินเดือน		เงินประจำตำแหน่ง
พนักงานจ้าง											
๑๒	นายเอกชัย บิยะเจริญลาภ	ม.๖	-	พนักงานสุบน้ำ	-	พนักงานสุบน้ำ	-	๑๐๘,๐๐๐ (๙,๐๐๐x๑๒)	-	-	๑๐๘,๐๐๐
กองการศึกษา ศาสนาและวัฒนธรรม(๑๘)											
๑	นางจันทนา ภูมิคำ	๗๖-๓๐-๐๘-๒๑๐๓๗-๐๐๑ ๗๖-๓๐-๐๘-๒๑๐๓๗-๐๐๑	ผู้ช่วยการกองการศึกษา (นักบริหารงานการศึกษา)	อ.ท. ต้น	๗๖-๓๐-๐๘-๒๑๐๓๗-๐๐๑	ผู้อำนวยการกองการศึกษา (นักบริหารงานการศึกษา)	อ.ท.ต้น	๔๑๖,๑๖๐ (๓๔,๖๘๐x๑๒)	๔๒,๐๐๐ (๓,๕๐๐x๑๒)	-	๔๕๘,๑๖๐
๒	นางสาวประพิศ อุดมู	๗๖-๓๐-๐๘-๓๘๐๓๗-๐๐๑	นักวิชาการศึกษา	ชำนาญการ	๗๖-๓๐-๐๘-๓๘๐๓๗-๐๐๑	นักวิชาการศึกษา	ชำนาญการ	๓๔๒,๗๒๐ (๒๘,๕๖๐x๑๒)	-	-	๓๔๒,๗๒๐
๓	นางชลกนก สุพนธ์	๗๖-๓๐-๐๘-๓๘๐๖๖-๐๐๑	นักสันทนการ	ชำนาญการ	๗๖-๓๐-๐๘-๓๘๐๖๖-๐๐๑	นักสันทนการ	ชำนาญการ	๒๕๔,๘๘๐ (๒๑,๒๔๐x๑๒)	-	-	๒๕๔,๘๘๐
พนักงานจ้าง											
๔	นางสาวศิริกานนท์ สุระพัฒน์	บ.บ.บ.	-	คนงานทั่วไป	-	คนงานทั่วไป	-	๑๐๘,๐๐๐ (๙,๐๐๐x๑๒)	-	-	๑๐๘,๐๐๐
ศูนย์พัฒนาเด็กเล็กน้ำร่องม่วงหวาย											
๑	นางสาววิเนทัย สุระพัฒน์	ค.บ.(การศึกษาปฐมวัย)	๗๖๓๐๘๖๖๐๑๑๔๔	ครูชำนาญการ	ค.ศ.๒	ครูชำนาญการ	ค.ศ.๒	๓๑๑,๐๔๐ (๒๕,๙๒๐x๑๒)	-	-	๓๑๑,๐๔๐ กรมอุตสาหกรรม
๒	นางสาวลักขณา นามมา	ค.บ.(การศึกษาปฐมวัย)	๗๖๓๐๘๖๖๐๑๑๔๕	ครู	ค.ศ.๑	ครู	ค.ศ.๑	๒๕๖,๕๖๐ (๒๑,๓๘๐x๑๒)	-	-	๒๕๖,๕๖๐ กรมอุตสาหกรรม
๓	นางสาวสุกัญญา อุดมู	ปวส.(การบัญชี)	-	ผู้ดูแลเด็ก (ทั่วไป)	-	ผู้ดูแลเด็ก (ทั่วไป)	-	๑๐๘,๐๐๐ (๙,๐๐๐x๑๒)	-	-	๑๐๘,๐๐๐ งบ อบต.จ้าง


ที่	ชื่อ - สกุล	คุณวุฒิ การศึกษา	กรอบอัตรากำลังเดิม		กรอบอัตรากำลังใหม่		เงินเดือน			หมายเหตุ	
			เลขที่ตำแหน่ง	ตำแหน่ง	ระดับ	เลขที่ตำแหน่ง	ตำแหน่ง	ระดับ	เงินเดือน		เงินประจำตำแหน่ง
พนักงานจ้าง											
๔	นางสาวหทัย บุราไกร	ม.๖	-	ผู้ดูแลเด็ก (ทั่วไป)	-	ผู้ดูแลเด็ก (ทั่วไป)	-	๑๐๘,๐๐๐ (๙,๐๐๐x๑๒)	-	-	๑๐๘,๐๐๐ กรมอุดหนุนฯ
ศูนย์พัฒนาเด็กเล็กบ้านโนนบอน											
๑	นางสาวนุชนันท์ ทิมพิทย	ค.บ.(การศึกษาปฐมวัย)	๗๖๓๐๘๖๖๐๑๑๕๖	ครูชำนาญการ	คศ.๒	ครูชำนาญการ	๗๖๓๐๘๖๖๐๑๑๕๖	๓๐๒,๐๔๐ (๒๕,๑๗๐x๑๒)	-	-	๓๐๒,๐๔๐ กรมอุดหนุนฯ
พนักงานจ้าง											
๒	นางสาวจริกนก ทิศป่า	ค.บ.(ศึกษาระดับประถมศึกษา)	-	ผู้ดูแลเด็ก (ทั่วไป)	-	ผู้ดูแลเด็ก (ทั่วไป)	-	๑๐๘,๐๐๐ (๙,๐๐๐x๑๒)	-	-	๑๐๘,๐๐๐ งบ อบต.จ้าง
๓	นางไพจิตร คำแสงดี	ม.๖	-	ผู้ดูแลเด็ก (ทั่วไป)	-	ผู้ดูแลเด็ก (ทั่วไป)	-	๑๐๘,๐๐๐ (๙,๐๐๐x๑๒)	-	-	๑๐๘,๐๐๐ กรมอุดหนุนฯ
ศูนย์พัฒนาเด็กเล็กบ้านวังยาง											
๑	นางสาวนริกา นต์ บุญเกิด	ค.บ.(อุตสาหกรรมศิลป์)	๗๖๓๐๘๖๖๐๑๑๕๗	ครู	คศ.๑	ครู	๗๖๓๐๘๖๖๐๑๑๕๗	๒๓๒,๕๖๐ (๒๐,๕๕๐x๑๒)	-	-	๒๓๒,๕๖๐ กรมอุดหนุนฯ
พนักงานจ้าง											
๒	นางสาวกนิษฐา พุแสง	ม.๖	-	ผู้ดูแลเด็ก (ทั่วไป)	-	ผู้ดูแลเด็ก (ทั่วไป)	-	๑๐๘,๐๐๐ (๙,๐๐๐x๑๒)	-	-	๑๐๘,๐๐๐ งบ อบต.จ้าง
๓	นางสาวแก้วใจ สุระนายนัย	ปวช.	-	ผู้ดูแลเด็ก (ทั่วไป)	-	ผู้ดูแลเด็ก (ทั่วไป)	-	๑๐๘,๐๐๐ (๙,๐๐๐x๑๒)	-	-	๑๐๘,๐๐๐ กรมอุดหนุนฯ


ที่	ชื่อ - สกุล	คุณวุฒิ การศึกษา	กรอบอัตรากำลังเดิม		กรอบอัตรากำลังใหม่		เงินเดือน			หมายเหตุ		
			เลขที่ตำแหน่ง	ตำแหน่ง	ระดับ	เลขที่ตำแหน่ง	ตำแหน่ง	ระดับ	เงินเดือน		เงินประจำตำแหน่ง	เงินเพิ่มอื่นๆ/ เงินค่าตอบแทน
กองสวัสดิการสังคม (๑๑)												
๑	นางสาวณัฐภัทร์ อุทธการ	บ.ม. (การจัดการทั่วไป)	๗๖-๓๑-๑๑-๒๑๐๕-๐๐๑	ผู้อำนวยการกองสวัสดิการสังคม (นักบริหารงานสวัสดิการสังคม)	ต้น	๗๖-๓๑-๑๑-๒๑๐๕-๐๐๑	ผู้อำนวยการกองสวัสดิการสังคม (นักบริหารงานสวัสดิการสังคม)	ต้น	๓๗,๖๐๐ (๓๓,๐๐๐x๑๒)	๔๒,๐๐๐ (๓,๕๐๐x๑๒)	-	๔๓๘,๐๐๐
๒	นางกรรณแก้ว ทองถม	ป.ม. (การปกครองท้องถิ่น)	๗๖-๓๑-๐๑-๓๑๐๑-๐๐๑	นักพัฒนาชุมชน	ปฏิบัติการ	๗๖-๓๑-๐๑-๓๑๐๑-๐๐๑	นักพัฒนาชุมชน	ปฏิบัติการ	๓๒,๘๗๖ (๒๗,๔๘๐x๑๒)	-	-	๓๒๘,๗๖๐
พนักงานจ้าง												
๓	นางสาวปริญญ์ ทองมัน	ร.บ.ศ.	-	คนงานทั่วไป	-	-	คนงานทั่วไป	-	๑๐๘,๐๐๐ (๙,๐๐๐x๑๒)	-	-	๑๐๘,๐๐๐
หน่วยตรวจสอบภายใน (๑๒)												
๑	นางลำพูน บุญคุ้ม	บ.ร.บ. (การบัญชี)	๗๖-๓๑-๑๒-๓๒๐๕-๐๐๑	นักวิชาการตรวจสอบภายใน	ชำนาญการ	๗๖-๓๑-๑๒-๓๒๐๕-๐๐๑	นักวิชาการตรวจสอบภายใน	ชำนาญการ	๓๒๒,๖๔๐ (๓๐,๒๒๐x๑๒)	-	-	๓๒๒,๖๔๐

แบบรายงานตำแหน่งสายงานผู้บริหารที่ว่างขององค์การบริหารส่วนตำบล
องค์การบริหารส่วนตำบลบึงหวาย อำเภอวารินชำราบ จังหวัดอุบลราชธานี

ลำดับ	ตำแหน่ง	สายงาน	ระดับ	เลขที่ตำแหน่ง	จำนวน อัตราที่ว่าง (อัตรา)	วัน เดือน ปี ที่ว่าง	สาเหตุที่ว่าง			หมายเหตุ
							เกษียณ (ไม่ประสงค์ สรรหาเอง)	ว่างจากการ ปลดลือค/ ลือคแทน	การ ปรับปรุง สูงขึ้นใน ครั้งแรก	
๑	หัวหน้าสำนักปลัด	นักบริหารงานทั่วไป	กลาง	๗๖-๓-๐๑-๒๑๐๑-๐๐๑	๑	๓๑ ม.ค. ๒๕๖๖			✓	ขอใช้บัญชีกรม

(ลงชื่อ)  ผู้จัดทำ
(นางสาววิชุดิกาญจน์ บัวบก)
นักทรัพยากรบุคคลปฏิบัติการ

สืบทารวจโท  ผู้ตรวจสอบ
(สุทธนา เต็มจิตร์)
ปลัดองค์การบริหารส่วนตำบลบึงหวาย

(ลงชื่อ)  ผู้รับรอง
(นายเสถียร รักษารอด)
นายกองค์การบริหารส่วนตำบลบึงหวาย

